

# ПРОЕКТ-КОМПЛЕКС

ОБЩЕСТВО С ОГРАНИЧЕННОЙ ОТВЕТСТВЕННОСТЬЮ

Свидетельство о допуске № П-007-54521 1 4387-0064-5

632387 Новосибирская область г. Куйбышев, ул. Куйбышева 8, Тел. (383-62) 53-077, www.pkomplex.ru



Заказчик: ОАО «ННГ»

Шифр объекта: ГП 20/16  
Арх. №ГП 20/16

## ГЕНЕРАЛЬНЫЙ ПЛАН МУНИЦИПАЛЬНОГО ОБРАЗОВАНИЯ БЕРГУЛЬСКИЙ СЕЛЬСОВЕТ СЕВЕРНОГО РАЙОНА НОВОСИБИРСКОЙ ОБЛАСТИ

ПОЯСНИТЕЛЬНАЯ ЗАПИСКА  
Том-1 I  
МАТЕРИАЛЫ ПО ОБОСНОВАНИЮ

Генеральный директор:

Ю.В. Ластовецкий

Главный инженер:

И.А. Сумина



СИСТЕМА МЕНЕДЖМЕНТА КАЧЕСТВА СООТВЕТСТВУЕТ ГОСТ Р ИСО 9001-2008 (ISO 9001 : 2008)

г. Куйбышев  
2016 г.

## Состав проекта

### Раздел «Градостроительные решения»

1. Материалы по обоснованию проекта в текстовой форме – Том I
2. Карты в составе Материалов по обоснованию проекта – Том I.  
Приложение:
  - карта современного использования территории;
  - карта планировочных ограничений и комплексной оценки территории;
  - карта распределения земель по целевому назначению и формам собственности;
3. Положение о территориальном планировании в текстовой форме – Том II.
4. Карты в составе Положения о территориальном планировании – Том II.  
Приложение:
  - карта планируемого размещения объектов местного значения Бергульского сельсовета;
  - карта границ населенных пунктов в составе Бергульского сельсовета;
  - карта функционального зонирования территории Бергульского сельсовета.

### Раздел «Инженерно-технические мероприятия гражданской обороны. Мероприятия по предупреждению чрезвычайных ситуаций»

1. Пояснительная записка – Том III.
2. Карты в составе раздела.
3. Электронная версия раздела

### Электронная версия проекта

1. Текстовая часть в формате docx.
2. Графическая часть в виде рабочих наборов и слоёв MapInfo 12.5
3. Графическая часть в виде растровых изображений.

Согласовано

Взам. инв. №

Подп. и дата

Инв. № подл.

ГП 20/16

Изм.	Кол.уч.	Лист	№ док.	Подпись	Дата	Стадия	Лист	Листов
						П	1	60
						ООО «Проект-Комплекс»		

Содержание					
Директор	Ластовецкий				07.16
Исполнил	Лымарь				07.16
Проверил	Сумина				07.16
Н. контр.	Чертков				07.16

## Перечень карт раздела «Градостроительные решения»

№п/п	Наименование чертежей	Марка чертежа	№ листа
	<b>Материалы по обоснованию</b>		
1	Карта современного использования территории, М 1:25000, 1:5000	ГП-1	1
2	Карта распределения земель по целевому назначению и формам собственности, М 1: 25000, 1:5000	ГП-2	2
3	Карта планировочных ограничений и комплексной оценки территории, М 1:25000,1:5000	ГП-3	3
	<b>Утверждаемая часть</b>		
4	Карта планируемого размещения объектов местного значения Бергульского сельсовета, М 1: 25000, 1:5000	ГП-4	4
5	Карта границ населенных пунктов в составе Бергульского сельсовета, М 1:25000,1:5000	ГП-5	5
6	Карта функционального зонирования территории Бергульского сельсовета, М 1:25000, 1:5000	ГП-6	6

Инва. № подл.	Подп. и дата	Взам., инв. №

Изм	Кол.уч	Лист	№ док.	Подпись	Дата	ГП 20/16	Лист
							2

## Содержание

<b>Введение.....</b>	<b>6</b>
<b>1 Анализ использования территории поселения, возможных направлений развития и ограничений использования территории Бергульского сельского совета.....</b>	<b>9</b>
1.1 Комплексная оценка территории и описание основных проблем развития территории.....	9
1.1.1 Место территории Бергульского сельского совета в системе расселения.....	9
1.1.2 Сложившаяся структура землепользования.....	11
1.1.3 Демографическая ситуация.....	15
1.1.4 Экономическая база развития территории.....	20
1.1.5 Жилищный фонд.....	20
1.1.6 Система культурно-бытового обслуживания населения.....	21
1.1.7 Транспортное обеспечение территории.....	26
1.1.8 Инженерное обеспечение территории.....	29
<b>2 Перечень мероприятий плана социально-экономического развития муниципального образования Бергульского сельсовета на 2015-2018 гг.....</b>	<b>30</b>
<b>3 Утвержденные документы территориального планирования Северного района и развитие территории Бергульского сельсовета.....</b>	<b>32</b>
3.1 Сведения о планируемых для размещения на территории Бергульского сельсовета объектов местного значения муниципального района.....	32
3.2 Сведения о характеристиках зон с особыми условиями использования территории.....	33
<b>4 Обоснование выбранного варианта размещения объектов местного</b>	

Взам., инв. №	Подп. и дата	Инв. № подл.							Лист
			Изм	Кол.уч	Лист	№ док.	Подпись	Дата	3

<b>значения Бергульского сельсовета.....</b>	<b>34</b>
4.1 Демографический прогноз.....	34
4.2 Описание принятого градостроительного решения по планировочной организации и зонированию территории.....	36
4.3 Описание решения по установлению зон с особыми условиями использования территории.....	39
4.4 Развитие жилищного строительства.....	42
4.5 Развитие и размещение объектов социально-культурного и культурно-бытового обслуживания местного значения.....	44
4.6 Развитие и размещение объектов транспортной инфраструктуры.....	50
4.7 Развитие и размещение объектов инженерной инфраструктуры	54
4.7.1 Водоснабжение и водоотведение.....	54
4.7.2 Электроснабжение.....	56
4.7.3 Связь.....	56
4.8 Сбор и вывоз бытовых отходов.....	56
<b>5 Планируемая структура землепользования.....</b>	<b>57</b>
<b>6 Оценка влияния планируемых для размещения объектов местного значения на комплексное развитие территории Бергульского сельсовета.....</b>	<b>59</b>
6.1 Изменение экологической ситуации.....	59
<b>7 Техничко-экономические показатели проекта.....</b>	<b>60</b>
<b>8 Приложения.....</b>	<b>63</b>
8.1 Карты Тома I I. Формат А3.....	63

Индв. № подл.	Подп. и дата	Взам., инв. №					Лист	
							4	
			Изм	Кол.уч	Лист	№ док.	Подпись	Дата

## ВВЕДЕНИЕ

Проект генерального плана Бергульского сельского совета Северного муниципального района Новосибирской области выполнен ООО «Проект-Комплекс» согласно договору № ННГ02/16-61 от 18.04.2016г. с Открытым акционерным обществом «Новосибирскнефтегаз» (ОАО «ННГ»).

Проект разработан в соответствии с Градостроительным кодексом Российской Федерации от 29 декабря 2004 года, №190-ФЗ (в редакции 41-ФЗ от 20.03.2011), Земельным кодексом Российской Федерации, Водным кодексом Российской Федерации, Федеральным законом 131-ФЗ «Об общих принципах организации местного самоуправления в Российской Федерации», а также Законом Новосибирской области от 27.04.2010 № 481-ОЗ «О регулировании градостроительной деятельности в Новосибирской области».

Проект генерального плана включает в себя Решение 8-ой сессии четвертого созыва от 26.04.2011 "Об утверждении Комплексной программы социально-экономического развития муниципального образования Бергульского сельсовета Северного района Новосибирской области на 2011-2025 годы". Комплексная программа социально-экономического развития на территории Бергульского сельсовета Северного района Новосибирской области на 2011-2025 годы утверждена и принята главой Бергульского сельсовета Северного района Новосибирской области В.Т. Савастеевым.

Проект генерального плана Бергульского сельского совета выполнен с учётом положений ранее разработанных документов территориального планирования: Схемы территориального планирования Новосибирской области, утвержденной Постановлением администрации НСО от 07.09.2009 № 339-па, Схемы территориального планирования Северного муниципального района, утвержденной Решением сессии Совета депутатов Северного района, от 16.12.2009, № 9, Территориальная схема обращения с отходами, утвержденная постановлением Правительства Новосибирской области от 26.09.2016, № 292-п, Нормативы обеспеченности населения площадью торговых объектов по продаже продовольственных и непродовольственных товаров, утверждены для Северного района Новосибирской области постановлением Правительства от 30.12.2013, №609-п, Границы и режим использования территории, границы зоны охраны и режим использования земель, а также градостроительный регламент, утверждены постановлением Правительства от 15.12.2014, №500-п.

Изм	Кол.уч	Лист	№ док.	Подпись	Дата	ГП 20/16	Лист
							5
Инд. № подл.	Подп. и дата	Взам., инв. №					

Методической базой разработки проекта являются Методические рекомендации по разработке проектов генеральных планов поселений и городских округов, утвержденные Приказом Минрегионразвития от 26 мая 2014 г., № 244.

Целью разработки проекта генерального плана Бергульского сельского совета является согласование взаимных интересов в области градостроительной деятельности органов государственной власти Новосибирской области, органов местного самоуправления Северного муниципального района и органов местного самоуправления поселения. Проект генерального плана устанавливает необходимые требования и ограничения по использованию территории Бергульского сельского совета для осуществления перспективной градостроительной деятельности.

Подготовка проекта генерального плана Бергульского сельского совета Северного муниципального района осуществлена применительно ко всей территории поселения и содержит в соответствии со статьей 23 Градостроительного кодекса РФ следующие результаты работы: положение о территориальном планировании, карты планируемого размещения объектов местного значения Бергульского сельского совета, карту границ населенных пунктов, карту функционального зонирования территории, материалы по обоснованию проекта (в графической и картографической формах).

В соответствии с п.11 статьи 9 (в редакции Федерального закона от 20.03.2011) генеральный план поселения утверждается на срок не менее, чем двадцать лет. В данном проекте приняты следующие расчетные сроки:

Исходный год проекта - 2016 год;

Первая очередь реализации проекта - 2026 год;

Расчетный срок реализации проекта – 2036 год.

В данном томе представлены Материалы по обоснованию проекта генерального плана, которые в соответствии с Градостроительным кодексом РФ, являются необходимой частью проекта. Материалы обоснования выполнены на основе анализа исходных данных, предоставленных администрацией Бергульского сельского совета, а также территориальными органами государственной власти РФ по Новосибирской области, профильными департаментами и управлениями администрации Новосибирской области по специальным запросам.

Картографическая подоснова проекта генерального плана выполнена на базе топографической съемки масштаба 1:10000 и материалов кадастрового плана территории, предоставленных «Росреестром».

Комплексная оценка территории поселения содержит анализ демографических условий, экономических предпосылок развития поселения, состояния сложившейся сети учреждений социально-бытового обслуживания, анализ жилого фонда, анализ состояния транспортной и инженерной инфраструктур территории.

Взам., инв. №	
Подп. и дата	
Инв. № подл.	

Изм	Кол.уч	Лист	№ док.	Подпись	Дата	ГП 20/16

Материалы данного тома содержат обоснование функционального зонирования территории Бергульского сельсовета, демографический прогноз, предложения по развитию и размещению объектов социально-бытовой и культурной сферы, объектов транспортного и инженерного обустройства территории сельсовета.

Проект выполнен в виде геоинформационной системы (ГИС) и с технической точки зрения представляет собой открытую компьютерную базу данных, позволяющую расширять массивы информации по различным тематическим направлениям, использовать ее для дальнейшего территориального мониторинга, а также для практической работы профильных подразделений администрации Бергульского сельского совета.

Проект генерального плана Бергульского сельского совета выполнен с учетом требований Градостроительного кодекса РФ о создании информационной системы обеспечения градостроительной деятельности (ИСОГД), ведение которой будет осуществляться органами местного самоуправления Северного муниципального района.

Реализация генерального плана Бергульского сельского совета, в соответствии со статьей 26 Градостроительного кодекса РФ, будет осуществляться путем выполнения мероприятий, предусмотряемых программами, которые будут разрабатываться и утверждаться администрацией Бергульского сельского совета, или нормативными правовыми актами администрации поселения, или в установленном администрацией Бергульского сельсовета порядке, решениями главных распорядителей средств местного бюджета, или инвестиционными программами коммунальных организаций.

Кроме того, реализация положений проекта будет осуществляться при разработке и утверждении генеральных планов, а также документации по планировке территорий населённых пунктов в составе сельсовета.

Изм.	Кол.уч	Лист	№ док.	Подпись	Дата



# 1. АНАЛИЗ ИСПОЛЬЗОВАНИЯ ТЕРРИТОРИИ ПОСЕЛЕНИЯ, ВОЗМОЖНЫХ НАПРАВЛЕНИЙ РАЗВИТИЯ И ОГРАНИЧЕНИЙ ИСПОЛЬЗОВАНИЯ ТЕРРИТОРИИ БЕРГУЛЬСКОГО СЕЛЬСКОГО СОВЕТА

## 1.1 Комплексная оценка территории и описание основных проблем развития территории

### 1.1.1 Место территории Бергульского сельского совета в системе расселения

Северный район в целом занимает невыгодное экономико-географическое положение, так как расположен на значительном расстоянии от областного центра Новосибирска (434 км) и от ближайшей железнодорожной станции Барабинск (130 км).

Функцию центра местной системы расселения для района выполняет село Северное. В настоящее время в нем проживает 5467 человек, что составляет 47,3% от всего населения района. В с. Северном сконцентрирован основной промышленный, социальный и интеллектуальный потенциал территории. В нем находится большинство предприятий практически всех производственных отраслей, имеющих на территории района.

Вокруг села Северного сформирована группа поселений, тяготеющих к месту приложения труда и рынку сбыта производственного продукта. Наиболее крупные из них: с. Верх-Красноярка, с. Биаза и с. Гражданцево. Этнический состав населения в основном представлен русскими, чувашами, татарами. Район объединяет 12 сельсоветов. Средняя плотность населения на территории Северного района составляет 0,7 чел./км<sup>2</sup>.

Территория Бергульского сельского совета находится в северо-западной части территории Северного муниципального района, в составе Куйбышев-Барабинского внутриобластного планировочного района. Согласно Схеме территориального планирования Новосибирской области Куйбышев-Барабинский внутриобластной планировочный район, с Куйбышев-Барабинским межрайонным центром первого ранга включает в себя восемь муниципальных районов – Куйбышевский, Барабинский, Здвинский, Северный, Кыштовский, Венгеровский, Чановский, Убинский.

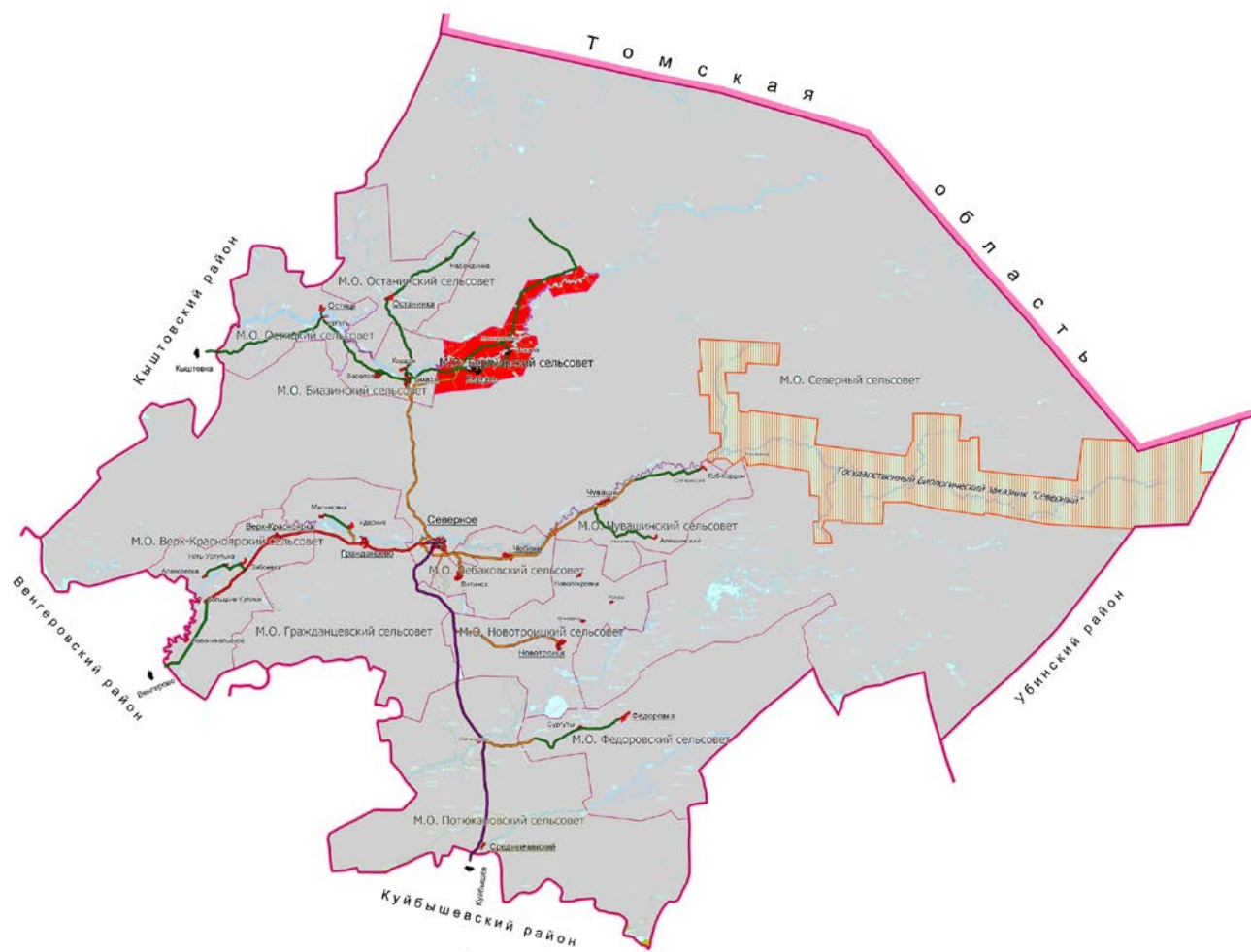
Муниципальные образования в составе планировочного района хорошо дополняют друг друга. В зону влияния урбанизированного кластера попадает большая территория – 71465,8 га. Зона непосредственного влияния Куйбышева-Барабинска ограничивается 1,5 часовой доступностью (групповая система

Взам., инв. №
Подп. и дата
Инв. № подл.

Изм	Кол.уч	Лист	№ док.	Подпись	Дата	ГП 20/16

Лист
8

расселения), для остальной территории центр выполняет функцию базового центра социально-культурного обслуживания.



*Рисунок 1.1.1-1 Положение Бергульского сельсовета в системе расселения Северного района Новосибирской области*

Согласно Схеме территориального планирования Новосибирской области предложена следующая специализация использования территории Северного района. Северная и северо-западная часть территории района рассматриваются как перспективная территория для минерально-сырьевого использования (тип I-3а). Восточная и юго-восточная части территории предназначены для охраны и воспроизводства биосферных ресурсов (тип Vб). В свою очередь, южную и юго-западную части предлагается использовать для развития животноводства на базе естественных кормовых угодий (тип II-2 б).

Инва. № подл.	Подп. и дата	Взам., инв. №

Изм	Кол.уч	Лист	№ док.	Подпись	Дата	ГП 20/16	Лист 9

С западной стороны Бергульский сельсовет граничит с территорией Биазинского сельсовета. С северной, восточной и южной сторон территория Бергульского сельсовета окружена землями, которые относятся к Северному сельскому совету.

Территория Бергульского сельского совета включает в себя земли, прилегающие к реке Тара. Населенные пункты в составе поселения: село Бергуль и деревня Ичкала являются составной частью исторически сложившейся сети расселения на приречных террасах реки Тара в широтной направлении.

Общая площадь территории Бергульского сельского совета в настоящее время, на период разработки проекта, составляет 182,96 км<sup>2</sup> численность населения на 01.07.2016 составила 420 человек. Плотность постоянного населения в целом составляет 2,21 чел/км<sup>2</sup>. По населённым пунктам население распределено следующим образом: с. Бергуль – 387 чел., д. Ичкала – 33 чел.

Главной планировочной осью, пересекающей территорию сельсовета с запада на восток, является автомобильная дорога, которая связывает локальный центр расселения – Биазу с с. Бергуль, д. Ичкала и с производственными участками добычи углеводородов на Верх-Тарском месторождении, разрабатываемом ОАО «Новосибирскнефтегаз». Компанией, разрабатывающей месторождение, построена дорога со щебеночным покрытием протяженностью 40 км от села Биазы до кустовых площадок нефтепромыслов с подъездами к селам Бергуль и Ичкала. (См. Том – I. Приложение. Карта современного использования территории).

### 1.1.2 Сложившаяся структура землепользования

Муниципальное образование Бергульский сельский совет входит в состав Северного муниципального района Новосибирской области. Границы сельсовета установлены:

- законом Новосибирской области от 27 декабря 2002 года №90-ОЗ «Об утверждении границ муниципальных образований Новосибирской области»
- законом Новосибирской области от 2 июня 2004 года №200-ОЗ «О статусе и границах муниципальных образований Новосибирской области».

Территории сильно залесены, доля сельскохозяйственных угодий постепенно уменьшается в связи с зарастанием лесной растительностью, лесные участки занимают 52 % всей территории.

Для рационального использования природных ресурсов и повышения уровня экологической безопасности населения следует придерживаться следующих задач:

- устранение несанкционированных свалок;
- сокращение вредных выбросов в атмосферу;
- переработка попутного газа на месте для газификации поселения.

Взам., инв. №	
Подп. и дата	
Инв. № подл.	

Изм	Кол.уч	Лист	№ док.	Подпись	Дата	ГП 20/16	Лист 10

*Перечень основных землепользователей*

*Таблица 1.1.2-1*

№ п/п	Наименование крупного (участок более ... га) землепользователя	Площадь, га	%
	<b>ВСЕГО Бергульский сельсовет</b>	<b>18296,604</b>	<b>100</b>
	Земли населённых пунктов	260,403	1,42
	Основные землепользователи		
1	Бергульский сельсовет (земли неразграниченной государственной собственности)	300,399	1,64
2	Аренда земель для размещения и эксплуатации объектов обустройства Верх-Тарского нефтяного месторождения	10345,687	56,54
11	Прочие землепользователи	1192,395	6,52
	<i>в т.ч земель под водой</i>	179,432	0,98

Территория объектов Верх-Тарского нефтяного месторождения - 10345,687га (56,54%).

*Распределение земель по формам собственности*

*Распределение земель по формам собственности Бергульского сельсовета (вне границ населённых пунктов)*

*Таблица 1.1.2-4*

№ п/п	Форма собственности	площадь, га	%
1	Земли государственной собственности	1305,639	7,24
2	Постоянное бессрочное пользование. (земли в ведении сельсовета)	300,399	1,66
3	Коллективная долевая собственность. (бывш. территория ООО "Карла Маркса" ). Сведений о новых собственниках нет.	6018,288	33,37
	Постоянное бессрочное пользование. Индивидуальная собственность	66,1881	0,37
	Аренда земель для размещения и эксплуатации объектов обустройства Верх-Тарского нефтяного месторождения	10345,687	57,36
	<b>ИТОГО:</b>	<b>18036,201</b>	<b>100</b>

Анализ структуры землепользования территории Бергульского сельсовета позволяет сделать следующие выводы:

К структурным чертам распределения земель следует отнести:

- значительное число земель находящихся в государственной (федеральной собственности);
- стабилизацию площадей земель водного и лесного фондов;

Инва. № подл.	Подп. и дата	Взам.. инв. №

Изм	Кол.уч	Лист	№ док.	Подпись	Дата	ГП 20/16	Лист
							11

В структуре землепользования при разработке проектных предложений необходимо рассмотреть варианты перераспределения земель:

- стабилизации площади земель населённых пунктов;
- увеличение площади земель транспорта за счёт строительства новых дорог.
- увеличение доли земель промышленности за счёт развития производственных площадок;
- уменьшение доли земель государственной собственности.

### 1.1.3 Демографическая ситуация

Важнейшей составляющей, характеризующей уровень развития социальной системы муниципального образования, является демографическая обстановка. К числу основных показателей, определяющих демографическую ситуацию, относятся: динамика численности населения, показатели его естественного и механического прироста (убыли), общие коэффициенты рождаемости, смертности, динамика половозрастной структуры населения, динамика численности рабочей силы, занятых и безработных. Анализ вышеуказанных показателей позволит получить целостную картину о демографической ситуации, сложившейся в Бергульском сельсовете.

На территории сельсовета размещены два населенных пункта. Общая численность постоянного населения на 01.07.2016 г. составила 420 человек. Занимая 1,17% территории Северного района, муниципальное образование концентрирует около 3,9% его населения.

Динамика численности населения сельского совета за последние годы представлена в *таблице 1.1.3-1*

*Динамика численности населения  
Бергульского сельсовета в течение 2006-2016гг.*

*Таблица 1.1.3-1*

Наименов. Населенного пункта	Годы										
	2006	2007	2008	2009	2010	2011	2012	2013	2014	2015	2016
с.Бергуль	451	447	438	426	428	423	410	445	438	404	387
д.Ичкала	84	68	57	51	46	40	38	35	34	31	33
д.Малокарагаевка	0	0	0	0	0	0	0	0	0	0	0
<b>Итого</b>	<b>535</b>	<b>515</b>	<b>495</b>	<b>477</b>	<b>474</b>	<b>463</b>	<b>448</b>	<b>480</b>	<b>472</b>	<b>435</b>	<b>420</b>

Взам., инв. №	
Подп. и дата	
Инв. № подл.	

Динамика численности населения демонстрирует тенденцию в сторону уменьшения. Вывод из создавшейся ситуации заключается в том, что без решения ряда экономических, социальных задач по причине быстрой потери населения и перспективах обезлюдивания территории сельсовета к расчетному сроку генплана возникнет вопрос о слиянии данного сельсовета с соседним Биазинским сельсоветом.

За рассматриваемый период (с 2006 по 2016 гг.) численность населения уменьшилась на 131 человек. За последние 3 года естественный прирост отрицателен (таблица 1.1.3-1).

Демографические процессы в Бергульском сельсовете соответствуют общим характерным для Новосибирской области тенденциям. Основными факторами, оказывающими негативное влияние на демографическую ситуацию, являются: низкая рождаемость, высокая смертность, ухудшение здоровья населения.

Для обеспечения социальной защиты населения целью является обеспечение социальных гарантий, доступности социальных услуг, предоставляемых социально-незащищенным категориям населения поселения. Для выполнения поставленной цели поставлены соответствующие задачи:

- совершенствование системы социальной защиты;
- взять на учет все социально-незащищенные группы населения.

Как следует из таблицы 1.1.3-2, показатели естественного движения населения в анализируемом периоде не отличались стабильностью. В период с 2006г. по 2016г. регистрировалось падение уровня рождаемости.

Общий коэффициент рождаемости в 2016г. составил 5%, что ниже среднего показателя по Новосибирской области 20,5%.

Определить тенденцию изменения общего коэффициента смертности достаточно трудно, так как в исследуемом периоде поочередно наблюдался его рост и сокращение.

Общий коэффициент смертности в 2016г. составил 11%, по области – 14,0%.

Инд. № подл.	Подп. и дата	Взам., инв. №					Лист
Изм	Кол.уч	Лист	№ док.	Подпись	Дата	ГП 20/16	
							13

Инд. № подл.	Подп. и дата	Взам. инв. №	Инд. № дубл.	Подп. и дата

**Основные показатели, характеризующие демографические процессы  
на территории Бергульского сельсовета**

Таблица 1.1.3-2

№ п/п	Наименование показателя	Годы										Среднегодовое значение		
		2006	2007	2008	2009	2010	2011	2012	2013	2014	2015	2016	человек	% от общей численности
1	Численность населения на начало года, чел.	535	515	495	477	474	463	448	480	472	435	420	473	100,00
2	Число родившихся, чел.	5	5	4	5	4	5	8	5	7	3	4	5	0,97
3	Общий коэффициент рождаемости (чел. на 1000 чел. населения)	9	9	7	9	7	10	16	10	15	6	5	x	x
4	Число умерших, чел.	6	4	9	5	7	8	7	13	3	8	5	7	1,32
5	Общий коэффициент смертности (чел. на 1000 чел. населения)	10	7	16	9	13	16	14	27	6	17	11	x	x
6	Естественный прирост	-1	1	-5	0	-3	-3	1	-8	4	-5	-1	-2	-0,35
7	Число прибывших в населенный пункт, чел.	2	5	15	7	3	3	4	18	5	8	5	7	1,32
8	Число выбывших, чел.	10	24	13	30	20	20	11	13	20	18	8	17	3,28
9	Миграционный прирост	-8	-19	2	-23	-17	-17	-7	5	-15	-10	-3	-10	-1,97
10	Общий прирост	-9	-18	-3	-23	-20	-20	-6	-3	-11	-15	-4	-12	-2,32

Изм.	Лист	№ докум.	Подп.	Дата

В общей структуре причин смерти населения лидируют болезни системы кровообращения, онкологические заболевания, несчастные случаи, травмы.

*Возрастная структура Бергульского сельсовета*

*Таблица 1.1.3-2*

№	Возрастные группы	01.01.2012г.		01.01.2013г.		01.01.2014 г.		01.01.2015 г.		01.01.2016г.	
		чел.	чел.	чел.	% к итогу	чел.	% к итогу	чел.	% к итогу	чел.	% к итогу
1	2	3	4	5	6	7	8	9	10	11	12
1	Моложе трудоспособного возраста, из них:	85	18,9	83	17,3	81	17,2	77	17,7	78	19,3
	дети 0-6 лет	37	43,5	37	44,5	31	38,3	30	39,0	30	38,5
	дети 7-15 лет	48	56,5	46	55,5	50	61,7	47	61,0	48	61,5
2	Трудоспособный возраст, из них:	281	62,7	280	58,3	276	58,5	279	64,1	277	68,6
	женщины 16-54 лет	106	37,7	107	38,2	105	38,0	106	38,0	104	37,5
	мужчины 16-59 лет	175	62,3	173	61,8	171	62,0	173	62,0	173	62,5
3	Старше трудоспособного возраста, из них:	82	18,3	117	24,4	115	24,4	79	18,2	49	12,1
	женщины	55	67,0	75	64,1	73	63,5	53	67,1	33	67,3
	мужчины	27	33,0	42	35,9	42	36,5	26	32,9	16	32,7
	<b>Всего:</b>	<b>448</b>	<b>100</b>	<b>480</b>	<b>100</b>	<b>472</b>	<b>100</b>	<b>435</b>	<b>100</b>	<b>420</b>	<b>100</b>

Демографическая ситуация в Бергульском сельсовете в течение анализируемого периода отличалась неблагоприятным соотношением основных возрастных категорий. Динамика изменения возрастного состава населения была отрицательной: уменьшалась доля лиц моложе трудоспособного возраста на фоне повышающегося удельного веса лиц пенсионного возраста. Преобладание в общей численности населения лиц трудоспособного возраста объясняется его механическим приростом, так как именно эта категория населения наиболее мобильна.

Соотношение основных возрастных категорий в Новосибирской области в целом практически совпадает с показателями по сельсовету. Отличие состоит в том, что доля лиц старше трудоспособного возраста в среднем по сельсовету еще более значительна и превышает соответствующий показатель в области на 2,4%. Доля лиц в детском возрасте в муниципалитете на 0,9% ниже, чем в области.

Рассматривая вопрос здравоохранения, целью является сохранение и улучшение здоровья людей, внедрение современных методов лечения, усиление профилактической направленности здравоохранения. Для достижения поставленной цели следует выполнить следующие задачи:

- укрепление материально-технической базы ФАПов;
- оказание помощи транспортом при прохождении флюорографии и мед. осмотров.

Взам., инв. №	
Подп. и дата	
Инв. № подл.	





### 1.1.4 Экономическая база развития территории

Градообразующая сфера в поселении представлена следующими видами экономической деятельности:

- сельское хозяйство.
- торговля и общественное питание.

#### *Сельское хозяйство*

Сельское хозяйство является одним из основных видов экономической деятельности. На территории Бергульского сельсовета находится 174 личных подсобных хозяйств, 2 крестьянско-фермерских хозяйств. Бергульский сельсовет располагает сельскохозяйственными угодьями общей площадью 7477,523 га, в структуре которых наибольший удельный вес занимают сенокосы (11,7%), пашни (1,21%) и пастбища (3,45%).

Касаемо сельского хозяйства, целью является обеспечение стабильного, устойчивого развития сельского хозяйства. Для достижения данной цели поставлены следующие задачи:

- увеличение продуктивности животных, поголовья;
- увеличение посевных площадей;
- строительство дорог с твердым покрытием;
- повышение финансовой устойчивости сельскохозяйственного предприятия, обновление материально-технической базы;
- развитие малых форм хозяйствования, обеспечение роста доходов сельского населения.

#### *Торговля и общественное питание*

Сфера торговли и общественного питания относится к числу основных видов экономической деятельности и играет существенную роль в социально-экономическом развитии территории. Сеть предприятий торговли и общественного питания является основным источником удовлетворения потребностей жителей в товарах повседневного спроса.

На начало 2016 г. на территории Бергульского сельсовета действовало 7 точек торговли. Развитие торговли и общественного питания и насыщение рынка товарами повседневного спроса невозможно без развития общей социально-экономической инфраструктуры сельсовета и особенно ключевых видов экономической деятельности – сельского хозяйства и промышленного производства.

### 1.1.5 Жилищный фонд

Состояние жилищного фонда позволяет оценить уровень развития социальной системы территории. К наиболее важным показателям относятся: обеспеченность жилищной площадью в среднем на одного человека и уровень благоустроенности жилищного фонда. Общая площадь жилищного фонда на начало 2016г. составила 7,9 тыс. м<sup>2</sup>. Обеспеченность жилищной площадью в

Взам., инв. №
Подп. и дата
Инв. № подл.

Изм	Кол.уч	Лист	№ док.	Подпись	Дата	ГП20/16	Лист 17

среднем на одного человека – 17,6 м<sup>2</sup>, что выше районного значения - 13,6 м<sup>2</sup>, но ниже показателя по Новосибирской области - 21,2 м<sup>2</sup>.

Муниципальный жилищный фонд на 2016г. составляет 0,126 тыс. м<sup>2</sup> (1,59% от общего жилищного фонда).

Ввод жилищного фонда на территории Бергульского сельсовета отражен в *таблице 1.1.5-1*.

### Ввод жилищного фонда

*Таблица 1.1.5-1*

№п/п	Год	Этажность	Количество домов	Общая жилая площадь, тыс. м <sup>2</sup>
1	2011	0	1	8,6
2	2012	-	-	8,6
3	2013	0	1	8,6
4	2014	-	-	8,2
5	2015	-	-	7,9
6	2016	-	-	7,9

Не менее значимым показателем качества жизни населения является уровень благоустроенности жилищного фонда.

По данным предоставленными администрацией Бергульского сельсовета в населённых пунктах сельсовета отсутствует оборудование жилого фонда всеми видами благоустройства.

### 1.1.6 Система культурно-бытового обслуживания населения

Учреждения культурно-бытового обслуживания обеспечивают комфортность проживания. В настоящее время уровень развитости сети обслуживания в сельсовете не удовлетворяет нормативным требованиям. Постановлением Правительства Новосибирской области от 30.12.2013 № 609-п установлены нормативы обеспеченности населения площадью торговых объектов по продаже продовольственных и непродовольственных товаров. Для оценки состояния сети объектов культурно-бытового обслуживания следует воспользоваться рекомендательными нормативами *СП 42.13330.2011 СНиП 2.07.01-89\** «Градостроительство. Планировка и застройка городских и сельских поселений», а также Социальными нормативами и нормами, одобренными распоряжением Правительства РФ от 3 июня 1996 г. № 1063-р и рекомендованными Главгосэкспертизой.

Взам., инв. №	
Подп. и дата	
Инв. № подл.	

Изм	Кол.уч	Лист	№ док.	Подпись	Дата	ГП 20/16	Лист 18

### **Учреждения образования**

Сфера образования поселения представлена 1 средней общеобразовательной школой, 1 детским дошкольным учреждением. Состояние объектов удовлетворительное. Здания специализированные.

Обеспеченность населения учебными местами общеобразовательных школ удовлетворяет потребностям. Для обеспечения равных возможностей обучения для детей из малых сел не организован бесплатный подвоз учащихся к школам из 1 населённого пункта. Нормативная ёмкость учреждений превышает фактическую посещаемость.

Что касается дошкольных учреждений, то проектная мощность зданий составляет 44,6% от необходимого количества детей дошкольного возраста. Учреждение дошкольного образования находится в удовлетворительном состоянии.

Внешкольных учреждений в Бергульском сельсовете нет.

Основной целью является создание правовых, экономических и организационных условий для получения качественного образования. Для этого поставлены следующие задачи:

- сохранение сети образовательных учреждений;
- создание здоровых и безопасных условий для организации учебно-воспитательного процесса
- развитие и укрепление учебно-материальной базы образовательных учреждений района;
- развитие семейных форм устройства детей-сирот и детей, оставшихся без попечения родителей;
- повышение качества образования через внедрение в образовательный процесс новых современных педагогических технологий.

### **Учреждения здравоохранения**

Медицинское обслуживание жителей Бергульского сельсовета осуществляется посредством ФАП, расположенного в с. Бергуль.

Ёмкость медицинских учреждений соответствует нормативным показателям.

### **Учреждения социального обеспечения**

На территории Бергульского сельсовета учреждений социального обеспечения нет.

### **Учреждения торговли и общественного питания**

На территории Бергульского сельсовета на 2016 год существует 7 предприятий торговли. Учреждений общественного питания на территории сельсовета нет.

Взам., инв. №
Подп. и дата
Инв. № подл.

Изм	Кол.уч	Лист	№ док.	Подпись	Дата	ГП 20/16	Лист 19

### ***Учреждения культуры и искусства***

В сфере культуры и искусства функционирует МКУК « Бергульский СДК» с залом на 265 мест, Ичкалинский СК на 65 мест и Дом-музей имени П.П. Бажова, Бергульская сельская библиотека 4,9 тыс. экз.

Показатели обеспеченности не удовлетворяют потребностям населения.

Целью является: сохранение и развитие культурного потенциала и культурного наследия поселения. Для этого поставлены следующие задачи:

- удовлетворение культурных потребностей населения, организация досуга всех слоев населения;
- комплектование книжного фонда библиотеки.

### ***Физическая культура и спорт***

Физкультурно-спортивные сооружения расположены в с. Бергуль: открытая спортивная площадка и спортивный зал МКОУ « Бергульская СОШ».

Главной целью является формирование здорового образа жизни. Для выполнения данной цели следует выполнить ряд задач:

- развитие массовой физкультуры и спорта, привлечение детей всех возрастов к занятиям спорта и в различные секции;
- организация спортивных кружков;
- оснащение инвентарем и оборудованием физкультурно-здоровительных объектов.

### ***Обеспечение законности и порядка***

Для обеспечения законности и порядка следует повысить уровень безопасности населения. Для этого необходимо проведение целевых мероприятий совместно со школой, Советом профилактики и женсоветом по предупреждению и пресечению экономической, бытовой детской преступности.

### ***Развитие местного самоуправления***

Для развития местного самоуправления поставлены следующие задачи:

- повышение социальной и политической активности населения;
- формирование нормативной базы организации местного самоуправления;
- повышение финансовой самостоятельности местного самоуправления;
- формирование системы взаимодействия органов местного самоуправления поселения с органами местного самоуправления района.

Современный уровень культурно – бытового обслуживания характеризуется данными, приведенными в *таблице 1.1.6-1*.

Взам., инв. №
Подп. и дата
Инв. № подл.

Инв. № подл.	Подп. и дата	Взам. инв. №	Инв. № дубл.	Подп. и дата

**Анализ фактического наличия и обеспеченности населения учреждениями социально-культурно-бытового обслуживания Бергульского сельсовета**

Таблица 1.1.6-1

№ п/п	Наименование объекта	Минимальная норма по СНиП, единица измерения	Требуется по норме	Имеется по факту	% обеспеченности
1	2	3	4	5	6
<b>1. Учреждения образования</b>					
1.1	Детские дошкольные учреждения	Уровень обеспеченности детей дошкольного возраста - 85 %, место; 100мест на 1 тыс. нас.	45	20	44,64
1.2	Общеобразовательные школы	Необходимый уровень обеспеченности – 100%, место 180 мест на 1 тыс. (в новостройках)	81	150	186,01
1.3	Внешкольные учреждения	10 % от общего числа школьников, место, В том числе(%): дом творчества 3,3, ЮТ-0,9; ЮН-0,4; ЮТУр-0,4; ДЮСШ-2,3; ДШИИМ, ДХШ, ДХорШ-2,7.	8	0	0,00
1.4	Школы-интернаты	По заданию на проектирование	0	0	0
1.5	Межшкольный учебно-производственный комбинат, место	8% всех школьников	6	0	0,00
1.6	Средние специальные и профессионально-технические учебные заведения, учащиеся	По заданию на проектирование	0	0	0
<b>2. Учреждения социального обеспечения</b>					
2.1	Дома-интернаты для взрослых инвалидов	28 мест на 1 тыс.жит.	13	0	0,00
2.2	Дома-интернаты для детей	3мест на 1 тыс.жит.	1	0	0,00
2.3	Специальные дома и группы квартир для ветеранов труда и одиноких престарелых	60мест на 1 тыс.жит.	27	0	0,00
<b>3. Учреждения здравоохранения</b>					
3.1	Амбулатория	Посещение в смену, 181,5 посещений в смену на 10 тыс. жителей, посещение в смену	8	0	0,00
3.2	Больницы	15 коек на 1 тыс. жителей, койка	7	0	0,00
3.3	Станция скорой помощи	1 машина на 10000 жителей, машина	0	0	0,00
3.4	ФАП	По заданию на проектирование, объект	2	2	100,00
3.5	Аптеки	По заданию на проектирование, объект	0	0	0
<b>4. Физкультурно-спортивные сооружения</b>					
4.1	Помещения для физкультурно-оздоровит. Занятий	70-80 м2 на 1 тыс. человек, м2 на 1 тыс. человек	35,8	0	0,00
4.2	Спортивные залы общего пользования	60-80м2 на 1 тыс. человек, м2 на 1 тыс. человек	26,9	60	223,21
4.3	Бассейны крытые и открытые общего	20-25 м2 на 1 тыс. человек, м2 на 1 тыс. человек	11,2	0	0,00

Изм.	Лист	№ докум.	Подп.	Дата

Инв. № подл.	Подп. и дата	Взам. инв. №	Инв. № дубл.	Подп. и дата

Изм.	Лист	№ докум.	Подп.	Дата

пользования							
<b>5. Учреждения культуры и искусства</b>							
5.1	Дома культуры, клубы	По зад на проектирование. 80 мест на 1 тыс. жителей, место	36	250	697,54		
5.2	Киноустановки	По зад на проектирование. 25-35 м2 на 1 тыс. человек, м2 на 1 тыс. человек. Киноустановка	11	0	0,00		
5.3	Помещения для досуга и любительской деятельности	По зад на проектирование. 50-60 м2 площади пола на 1 тыс. человек, м2 на 1 тыс. человек	22,4	0	0,00		
5.4	Библиотеки	6-7,5 тыс.ед. хранения на 1 тыс. человек, 5-6 местна 1 тыс. человек, тыс.ед. хранения	3	16,89	628,35		
5.5	Музей		0	1	100		
5.6	Памятник истории и культуры на территории МО		0	3	100		
<b>6. Предприятия торговли</b>							
6.1	Магазины продовольственных товаров	129 м <sup>2</sup> на 1 тыс. человек, м <sup>2</sup> на 1 тыс. чел.	52	20	38,46		
6.2	Магазины непродовольственных товаров	294 м <sup>2</sup> на 1 тыс. человек, м <sup>2</sup> на 1 тыс. чел.	119	0	0,00		
6.3	Предприятия общественного питания	40 посадочных мест на 1 тыс. человек, посадочных мест на 1 тыс. чел.	16	0	0,00		
6.4	Предприятия бытового обслуживания	7 рабочих мест на 1 тыс. человек, раб. место на 1 тыс. человек	3	0	0,00		
<b>7. Предприятия коммунального обслуживания</b>							
7.1	Прачечные	60 кг белья в смену на 1 тыс. чел., кг белья в смену на 1 тыс. чел.	27	0	0,00		
7.2	Бани	7мест/1000	3	0	0,00		
7.3	Химчистки	3,5 кг вещей в смену на 1 тыс. чел., кг вещей в смену на 1 тыс. чел.	2	0	0,00		
<b>8. Кредитно-финансовые учреждения</b>							
8.1	Отделения и филиалы сберегательного банка (сберкассы)	1 операци. место (окно) на 1-2 тыс. чел., операци. Касса	1	0	0,00		
<b>9. Учреждения и предприятия связи</b>							
9.1	Отделение связи	По нормам и правилам министерств связи РФ, объект	1	1	100,00		
<b>10. Учреждения жилищно-коммунального хозяйства</b>							
10.1	Юридические консультации	1 юрист-адвокат на 10 тыс.чел	1	0	0,00		
10.2	Нотариальная контора	1 нотариус на 30 тыс. чел.	1	0	0,00		
10.3	Жилищно-эксплуатационная организация	1 объект на 20 тыс. человек, объект	1	0	0,00		
10.4	Пункт приема вторсырья	1 объект на 20 тыс. человек, объект	1	0	0,00		
10.5	Гостиницы	6 мест на 1 тыс. человек, место	3	0	0,00		
10.6	Пожарное дело	В соответствии с НПБ 101-95, машина	0	0	0		
10.7	Кладбище традиционного захоронения	0,24 га на 1 тыс. человек, га	0,11	1,1	1023,07		
<b>11. Учреждения религиозные</b>							
11.1	Институты культурного назначения	7,5 храмов на 1 тыс. православных верующих	2	0	0,00		

### 1.1.7 Транспортное обеспечение территории

Важными показателями, характеризующими ценность территории, являются транспортная доступность и уровень транспортного обслуживания населения. Транспортная доступность территории определяется в первую очередь доступностью районного центра. Бергульский сельсовет имеет достаточно выгодное географическое положение и высокий уровень транспортной доступности по отношению к центру района.

#### *Автомобильный транспорт*

Опорная дорожная сеть поселения представлена дорогами межмуниципального и местного значения. Состояние сети автомобильных дорог муниципального образования в целом удовлетворяет потребностям участников движения. Сеть представлена дорогами III, IV технической категории с асфальтобетонным и переходным покрытием.

Характеристика автомобильных дорог межмуниципального значения отнесённых к государственной собственности Новосибирской области приведена в *таблице 1.1.7-1*. Ширина придорожных полос установлена в соответствии с *Федеральным законом от 8 ноября 2007 г. № 257-ФЗ "Об автомобильных дорогах и о дорожной деятельности в Российской Федерации и о внесении изменений в отдельные законодательные акты Российской Федерации"* и составляет:

- для дорог III-IV категории - 50м;

Для автомобильных дорог общего пользования в границах населённого пункта в соответствии со *СП 42.13330.2011 «СНиП 2.07.01-89\* «Градостроительство. Планировка и застройка городских и сельских поселений»»* установлены санитарные разрывы до жилой застройки:

- для дорог IV категории - 50м;

Основными дорогами, осуществляющими внешние транспортные связи муниципального образования, являются дороги межмуниципального значения:

Изм	Кол.уч	Лист	№ док.	Подпись	Дата	ГП 20/16	Лист
							23
Взам., инв. №	Подп. и дата	Инд. № подл.					



- К-04 «Куйбышев-Северное» обеспечивающая выход сельского совета в г. Куйбышев и г. Барабинск, а также на Федеральную трассу Р-254 «Иртыш»;

- "Н-2303 - Биаза - Бергуль (Н-2307)" - обеспечивает связь населённых пунктов сельсовета с соседним Биазинским сельсоветом;

Дороги местного значения представлены внутрихозяйственными дорогами, полевыми и лесными дорогами.

Общая протяжённость дорожной сети на 2016 год составляет 175,06 км. Плотность дорожной сети составляет 0,957 км/ км<sup>2</sup>. Протяжённость дорог с маршрутной сетью составляет 0 км. На территории сельсовета отсутствуют АЗС, СТО.

Сеть дорог сельского совета можно охарактеризовать как недостаточно развитую. Дорожная сеть сложилась таким образом, что сообщение центра сельского совета с другими сельскими советами возможно только с использованием единственной автодороги 1 км а/д "Н-2305" Бергуль (Н-2307).

Основной целью является эффективное развитие транспортной системы, обеспечение устойчивого сообщения со всеми населёнными пунктами и районом. Для этого поставлены следующие задачи:

- капитальный ремонт и строительство дорог с твердым покрытием до всех отдаленных населенных пунктов;

- обеспечение устойчивого сообщения с самыми отдаленными населенными пунктами поселения;

- установка дополнительных телефонных номеров, мобильной связи.

### *Железнодорожный, воздушный, водный транспорт*

На территории Бергульского сельсовета железнодорожный и воздушный транспорт отсутствуют. Ближайшая железнодорожная станция – Барабинск находится на расстоянии 170 км.

Река Тара не судоходная.

Взам., инв. №
Подп. и дата
Инв. № подл.

Изм	Кол.уч	Лист	№ док.	Подпись	Дата	ГП 20/16

Инов. № подл.	Подп. и дата	Взам. инв. №	Инов. № дубл.	Подп. и дата

*Перечень автомобильных дорог общего пользования Бергульского  
сельсовета Северного района, отнесенных к государственной собственности  
Новосибирской области*

*Таблица 1.1.7-1*

№ п/п	№ идентификации автомобильной дороги	Наименование дорог	Номер (код) дороги	Начало дороги, км	Конец дороги, км	Протяженность, км	Твердое покрытие, км	В том числе по типам покрытия, км					Техническая категория, км					
								Усовершенствованный		Переходный			грунтовые	I	II	III	IV	V
								ц/б	а/б	ч/щ	Щебень, гравий	Щебень, гравий						
1	2	3	4	5	6	7	8	9	10	11	12	13	14	15	16	17	18	19
<b>Автомобильные дороги межмуниципального значения</b>																		
1	50 ОП МЗ 50Н-2307	1 км а/д "Н-2305" – Бергуль (Н-2307)	Н-2307	0,000	12,040	6,540	6,540	-	-	-	-	-	6,540	-	-	-	-	-

Изм.	Лист	№ докум.	Подп.	Дата

## 1.1.8 Инженерное обеспечение территории

### Система водоснабжения

В районах Новосибирской области подземные воды являются практически единственным источником для хозяйственно-питьевого, технического водоснабжения, водопоя скота.

Для водоснабжения потребителей эксплуатируются преимущественно неглубокозалегающие неогеновые водоносные горизонты.

Для индивидуального водоснабжения население с. Бергуль пользуются бытовыми скважинами.

Схема водоснабжения как кольцевая, так и тупиковая. Система водоснабжения общепоселковая, объединенная хозяйственно-питьевая с противопожарной низкого давления.

В д. Ичкала население для нужд водоснабжения пользуются колодцами.

### Характеристика скважин.

Таблица 1.1.8-1

п.п.	Наименование	Адрес	Глубина заложения, м	Год ввода	Марка насоса
	Бытовые скважины	Администрация Бергульского сельсовета	22	1989	Малыш
	//-//	//-//	22	1990	Малыш
	//-//	//-//	22	1990	Малыш
	//-//	//-//	22	1992	Малыш
	//-//	//-//	22	1992	Малыш
	//-//	//-//	22	1992	Малыш
	//-//	//-//	22	1992	Малыш
	Глубинная скважина	СхПК им.К.Маркса	33	1978	ЭЦВ-6

### Водоотведение

В настоящее время в Бергульском сельсовете централизованная система канализации отсутствует.

Канализование жилых и общественных зданий осуществляется в выгребные ямы. Сточные воды из выгребных ям специализированным автотранспортом вывозятся в специально отведенное место. Очистные сооружения канализации отсутствуют.

### Теплоснабжение

Климат района имеет выраженный континентальный характер с холодной продолжительной зимой и коротким жарким летом, обусловленный расположением территории в центре материка с характером рельефа юго-востока Западно - Сибирской равнины.

Взам., инв. №	
Подп. и дата	
Инв. № подл.	

Изм	Кол.уч	Лист	№ док.	Подпись	Дата	ГП 20/16	Лист
							26

Климатическая характеристика района. Таблица 1.1.8-2

Наименование показателей	Величина показателей
	СНиП 23-01-99
1. Температура воздуха °С: абсолютная максимальная	39
абсолютная минимальная	-46
2. Продолжительность периода со среднесуточной температурой ≤ 0°С:	176

Схема теплоснабжения - закрытая 2-х трубная. Вид топлива не охваченной централизованным теплоснабжением – дрова.

Характеристика котельных. Таблица 1.1.8-3.

№ п./п.	Предприятие	Котельная	Расход э/энергии, тыс.кВт*ч/год	Кол-во котлов	Марка котлов
1	МОУ Бергульская СОШ	эл. котлы	400,0	3	ЭПЗ -100
2	МКУК Бергульский СДК	эл. котлы	128,0	2	ЭПЗ -25 «Эдисон»
3	Администрация	эл. котлы	43,0	1	ЭПЗ-25
4	СД д. Ичкала	эл. котлы	100,0	2	ЭПЗ-100, ЭПЗ-25
5	Дет. сад	эл. котлы	131,0	2	ЭПЗ-25

Газоснабжение

Территория Бергульского сельсовета негазофицирована.

Электроснабжение

Электроснабжение Бергульского сельсовета осуществляется от П/ст 110/10 кВ «Биаза» по воздушным линиям 10кВ.

Для воздушных линий электропередач всех напряжений устанавливается охранная зона. Охранная зона ВЛ - зона вдоль ВЛ в виде земельного участка и воздушного пространства, ограниченная вертикальными плоскостями, отстоящими по обе стороны линии от крайних проводов при не отклоненном их положении на расстоянии:

-10 м - для ВЛ до 20 кВ;

-15 м - для ВЛ 35 кВ;

-20 м - для ВЛ 110 кВ.

Связь и информация

На территории с. Бергуль находится АТС. Имеется сотовая связь «Мегафон».

**2. Перечень мероприятий комплексной программы социально-экономического развития муниципального образования Бергульского сельсовета на 2011-2025гг.**

Взам., инв. №	
Подп. и дата	
Инв. № подл.	

Изм	Кол.уч	Лист	№ док.	Подпись	Дата	ГП 20/16	Лист 27

Главной целью разработки комплексной программы социально-экономического развития МО Бергульский сельсовет является обеспечение роста благосостояния и качества жизни населения поселения. Основываясь на проведенном анализе социально-экономического положения поселения, изучив мнения основных групп населения на основе проведенного анкетирования, выделяются следующие приоритетные цели (направления), позволяющие реализовать генеральную стратегическую цель:

1. Обеспечение роста реальных денежных доходов населения на основе роста экономики, а также за счет создания условий для повышения трудовой занятости и развития предпринимательской деятельности, роста заработной платы.

2. Создание условий для роста экономики за счет эффективного использования природного и производственного потенциала территории. Создание условий для привлечения инвестиций в развитие экономики поселения. Создание условий и стимулирование развития действующих промышленных предприятий, а также вновь созданных производств.

3. Создание условий для развития сельскохозяйственного производства.

4. Создание условий по увеличению налогового потенциала и росту собственных доходов местного бюджета.

5. Создание условий для качественного развития общественной инфраструктуры муниципального образования. Обеспечение устойчивого развития жилищно-коммунального хозяйства поселения ЖКХ.

6. Обеспечение безопасности жизнедеятельности граждан, укрепление правопорядка и усиление борьбы с преступностью.

7. Совершенствование взаимодействия органов власти с населением.

***Ресурсы и механизмы реализации концепции социально-экономического развития Бергульского поселения:***

1.Участие в районных программах:

- «Создание механизмов обеспечения жильем молодых семей в Северном районе Новосибирской области на 2014-2018г.г»; «Развитие бытового обслуживания населения Новосибирской области на 2015-2020г.г.».

2.Разработаны и реализуются муниципальные комплексные программы:

- «Семья»; «Подросток»; «Создание механизмов обеспечения жильем молодых семей в МО Бергульского сельсовета Северного района Новосибирской области на 2014-2018г.г.»; «Перспективная программа по обеспечению первичных мер пожарной безопасности в Бергульском муниципальном образовании Северного района Новосибирской области на 2015-2020г.г.».

Взам. инв. №	
Подп. и дата	
Инв. № подл.	

Изм	Кол.уч	Лист	№ док.	Подпись	Дата	ГП 20/16

Цели Программы	Главная цель: обеспечение роста благосостояния и качества жизни населения
	<p>Цели программы:</p> <p>Повышение качества услуг образования и здравоохранения, полноценное развитие и сохранение культурных традиций</p> <p>Повышение уровня безопасности населения, усиление законных прав и интересов граждан, обеспечение правопорядка</p> <p>Повышение уровня здоровья и формирование здорового образа жизни средствами физической культуры и спорта</p> <p>Обеспечение стабильности, устойчивого развития сельского хозяйства</p> <p>Обеспечение сохранности существующей сети автомобильных дорог в поселении и между населенными пунктами поселения</p>
Сроки и этапы реализации Программы	2011-2025 годы I этап – 2011–2018 годы; II этап – 2018–2025 годы;
Основные мероприятия и точки роста	<p>Приобретение книжного фонда для библиотеки и танцевальных костюмов для СДК;</p> <p>-Установка телефонной станции на 50 мест;</p> <p>-Укрепление материально-технической базы школы-обшивка стен сайдингом, ремонт фасада здания школы, устройство санитарно-технического блока;</p> <p>-Обеспечение регулярного автобусного транспорта;</p> <p>-Ремонт дорог внутри поселения, грейдеровка, подсыпка;</p> <p>-Оказание помощи личным подворьям в закупке скота;</p> <p>-Водопровод с водозабором напорной башни;</p>

Изм.	Кол.уч	Лист	№ док.	Подпись	Дата

Изм.	Кол.уч	Лист	№ док.	Подпись	Дата
------	--------	------	--------	---------	------

Объемы и источники финансирования, млн. рублей	2011-2025 гг	в том числе:		
		2011 - 2017г г	2018–2024 г	2025
Всего, в том числе:	12,36	12,36		
федеральный бюджет				
областной бюджет	10,06	10,06		
местный бюджет	2,3	2,3		
собственные, заемные и привлеченные средства предприятий				
Ожидаемые результаты реализации Программы	<p>Создание комфортных условий для занятий физической культурой и спортом</p> <p>Увеличение производства сельскохозяйственной продукции</p> <p>Повышение качества обслуживания населения и создание более комфортных условий его проживания</p> <p>Укрепление материальной базы учреждений социальной сферы</p>			
Механизм управления реализацией Программы	<p>Общее управление реализацией Программы возлагается на главу администрации Бегульского сельсовета.</p> <p>Текущее управление – на специалиста администрации</p>			

Инва. № подл.	Подп. и дата	Взам.. инв. №

Изм	Кол.уч	Лист	№ док.	Подпись	Дата

### 3. УТВЕРЖДЕННЫЕ ДОКУМЕНТЫ ТЕРРИТОРИАЛЬНОГО ПЛАНИРОВАНИЯ СЕВЕРНОГО РАЙОНА И РАЗВИТИЕ ТЕРРИТОРИИ БЕРГУЛЬСКОГО СЕЛЬСОВЕТА

#### 3.1 Сведения о планируемых для размещения на территории Бергульского сельсовета объектов местного значения муниципального района

Схема территориального планирования Северного муниципального района, (далее Схема) утверждена Решением Совета депутатов Северного района от 16 декабря 2009 года, № 9. Предложения и Объекты капитального строительства местного значения муниципального района, намеченные Схемой:

- развитие малого предпринимательства. Этот ресурс должен учитываться в схеме территориального планирования сельсовета;

- в сельсовете относительно высока обеспеченность населения жильем, учреждениями образования и здравоохранения, центров досуга. Это определяется не столько темпами соответствующего строительства, сколько сокращением численности населения. В связи с этим должна быть принята отдельная программа реконструкции и модернизации объектов социальной сферы, поскольку речь идет не столько о статистических показателях обеспеченности объектами социальной сферы, сколько о качестве предоставляемых услуг и состоянии имеющихся объектов недвижимости.

- создание новых рабочих мест – единственный способ улучшения ситуации по стабилизации численности населенных пунктов сельсовета. По этой причине следует предусмотреть создание новых производств, обеспечивающих работой основную часть незанятого трудоспособного населения;

- налаживание переработки нефти и производство высокооктановых бензинов, зимнего дизельного топлива и сжиженного газа С3-С4;

- налаживание добычи и использование природного газа (метана) преимущественно для собственных нужд в рамках программы замещения приобретаемого районом угля;

- строительство комплекса сооружений по сбору, транспортировке и переработке попутного нефтяного газа на Верх-Тарском месторождении;

- добыча и переработка торфа, производство сорбента в виде воздушно-сухого торфа. Добыча и переработка сапропелей;

- производство торфо-гуминовых удобрений (гуматов);

- создание питомников для разведения декоративной сосны для продажи дачникам, фирмам, специализирующимся на ландшафтном дизайне, и департаментам благоустройства муниципалитетов области;

- производство пиломатериалов

- развитие этнографического туризма.

Взам., инв. №
Подп. и дата
Инв. № подл.

Изм	Кол.уч	Лист	№ док.	Подпись	Дата	ГП 20/16
-----	--------	------	--------	---------	------	----------



## 4. ОБОСНОВАНИЕ ВЫБРАННОГО ВАРИАНТА РАЗМЕЩЕНИЯ ОБЪЕКТОВ МЕСТНОГО ЗНАЧЕНИЯ БЕРГУЛЬСКОГО СЕЛЬСОВЕТА

### 4.1 Демографический прогноз

Оптимизация численности населения является необходимым условием устойчивого и комплексного социально-экономического развития административно-территориальных образований и населенных мест. Базовый прогноз численности населения Бергульского сельсовета произведен с применением метода демографического прогноза.

На расчетный срок территория населённых пунктов сельсовета сохранится.

Проектная численность населения устанавливается на I очередь (2026 год) и расчетный срок (2036 год) в соответствии с СП 42.13330.2011 с учетом демографического прогноза естественного и миграционного прироста (убыли) населения.

Прогнозные расчеты позволяют оценить влияние рождаемости, смертности и миграции на будущую структуру и численность населения.

По методу демографического прогноза ожидаемая численность населения на перспективные сроки определялась по формуле:

$$H = H_0 * \left(1 + \frac{E + M}{100}\right)^t, \text{ где}$$

$H$  – ожидаемая численность населения;

$H_0$  – численность населения на исходный год;

$E$  – среднегодовой естественный прирост (убыль) за последние годы (% от всего населения);

$M$  – среднегодовой механический прирост (отток) за последние годы (% от всего населения);

$t$  – количество лет, на конец которого производится расчет численности населения.

Расчет ожидаемой численности населения осуществляется с учетом анализа сложившихся тенденций движения населения, которые наблюдались в Бергульском сельсовете за период 2006-2016. Отрицательный миграционный и естественный прирост способствует уменьшению численности населения к расчетному сроку.

$$H_1 = 420 * \left(1 + \frac{(-2) + (-10)}{100}\right)^{10};$$

$$H_{p.c.} = 420 * \left(1 + \frac{(-2) + (-10)}{100}\right)^{25};$$

Взам., инв. №	
Подп. и дата	
Инв. № подл.	

Изм	Кол.уч	Лист	№ док.	Подпись	Дата	ГП 20/16	Лист

$$N_1 = 393$$

$$N_{p.c.} = 344$$

Расчётная численность населения должна составить на первую очередь **393** человека, на расчетный срок – **344** человека, в *таблице 4.4.-1* представлена ожидаемая численность населения поселений на первую очередь (2026г.) и на расчетный срок (2036г.).

*Прогноз численности населения Бергульского сельсовета*

*Таблица 4.1.-1*

№ п/п	Наименов. Населенного пункта	Численность населения		
		01.01.16г.	прогноз 2026г.	прогноз 2036г.
1	с.Бергуль	387	381	342
2	д.Ичкала	33	11	2
3	д.Малокарагаевка	0	0	0
	<b>Итого по Бергульскому сельсовету</b>	<b>420</b>	<b>393</b>	<b>344</b>

На расчетный срок д. Малокарагаевка и д. Ичкала признаны неперспективными и предполагаются к исключению из реестра населённых пунктов к 2022 г.

Анализ возрастной структуры Бергульского сельсовета позволил выявить следующие устойчивые в течение последних пяти лет тенденции:

- снижение доли населения моложе трудоспособного населения;
- рост доли граждан старше трудоспособного возраста.

Согласно прогнозу демографического развития в Новосибирской области до 2025 года, разработанного Росстатом, к концу прогнозного периода в трудоспособный возраст будет вступать малочисленное поколение, каждый четвертый житель области будет находиться в возрасте старше трудоспособного.

С учетом результатов анализа возрастной структуры населения сельсовета и ее изменений с 2016г., а также с учетом прогнозов демографического развития, разработанных специалистами отделов статистики областного и федерального уровней, построена гипотеза изменения возрастной структуры в течение расчетного срока (*таблица 4.1-2*).

Взам., инв. №	
Подп. и дата	
Инв. № подл.	

Изм	Кол.уч	Лист	№ док.	Подпись	Дата	ГП 20/16	Лист 33

*Предполагаемое изменение возрастной структуры населения  
Бергульского сельсовета в течение расчетного срока*

*Таблица 4.1.-2*

<i>Возрастная структура на начало года</i>	<i>Годы</i>		
	<b>2016г</b>	<b>2026г</b>	<b>2036г</b>
<i>Для населения моложе трудоспособного возраста, %</i>	20,0	18,0	16,8
<i>Доля населения трудоспособного возраста, %</i>	60,6	57,0	56,4
<i>Доля населения старше трудоспособного возраста, %</i>	19,3	25,0	26,9

В соответствии с полученными величинами численности населения и показателями возрастной структуры определены основные параметры развития территории: отвод территории для жилой и нежилой застройки, увеличение объемов жилищного строительства и учреждений обслуживания, развитие системы инженерных и транспортных коммуникаций.

**4.2 Описание принятого градостроительного решения по планировочной организации и зонированию территории**

*Планировочная организация территории*

В основу планировочного решения положены принципы рационального использования территории поселения, создания благоприятных условий для проживания людей, необходимых условия для размещения на территории сельсовета мест приложения труда населения, достаточного обеспечения территории инженерной и транспортной и социальной инфраструктурой.

Принятый проектом вариант развития территории сельского поселения предполагает:

- Реконструкция межмуниципальных дорог – замена грунтового полотна на щебеночное.
- Для обеспечения «связности» территории поселения, обеспечения должного уровня социального и транспортного обслуживания как постоянного, так и временного населения, обслуживания существующих и планируемых производственных и сельскохозяйственных площадок проектом предусматривается развитая сеть автодорог местного значения и внутрихозяйственных дорог.
- В части жилищного строительства и социального обслуживания населения предполагается к расчетному сроку реконструкция существующей

Взам., инв. №	
Подп. и дата	
Инв. № подл.	

Изм	Кол.уч	Лист	№ док.	Подпись	Дата	ГП 20/16	Лист 34
-----	--------	------	--------	---------	------	----------	------------

жилой застройки. Обеспеченность объектами социально-культурного и бытового обслуживания предполагается довести до нормативных показателей.

- Д.Малокарагаевка и д.Ичкала исключаются из реестра населённых пунктов, земли предполагается использовать для организации фермерских хозяйств;
- Организация полигонов ТБО, реконструкция скотомогильников с целью ликвидации вредного воздействия на окружающую среду и существующую жилую застройку. Обустройство санитарно-защитных зон.

*Плотность населения Бергульского сельсовета*

*Таблица 4.2-1*

№ п/п	Наименов. Населенного пункта	Площадь, кв.км	Население, чел		Плотность населения, чел/кв.км		Доля населения в численности МО сущ, %	№ п/п	
			сущ.	расч.срок	сущ.	расч. срок			
1	с.Бергуль	182,966	360	342	2,45	1	с.Бергуль	182,966	
2	д.Ичкала		38	2			2	д.Ичкала	0,53
3	д.Малокарагаевка		0	0			3	д.Малокарагаевка	0,00
<b>Итого:</b>		<b>182,966</b>	<b>260</b>	<b>448</b>	<b>2,45</b>	<b>1,88</b>	<b>итого:</b>	<b>182,966</b>	

*Функциональное зонирование территории*

На территории сельского совета (вне границ населённых пунктов) проектом выделены следующие функциональные зоны:

- зона уличной и дорожной сети
- зона территории общего пользования
- зона ведения личного подсобного хозяйства
- многофункциональная общественно-деловая зона
- зона специализированной общественной застройки
- коммунально-складская зона
- зона транспортной инфраструктуры
- зона ритуальной деятельности
- зона сельскохозяйственных угодий
- зона лесов
- зона общего пользования водными объектами
- зона производственного использования
- зона инженерной инфраструктуры

Взам., инв. №	
Подп. и дата	
Инв. № подл.	

Изм	Кол.уч	Лист	№ док.	Подпись	Дата	ГП 20/16	Лист 35

В результате комплексного анализа территории сельского совета проектом выделены территории с нарушением режима санитарно-защитных зон, которые включают территории на которых выявлены нарушения режимов санитарно защитных зон в части размещения жилой застройки, а также территории на которых необходимы специальные мероприятия по обустройству санитарно-защитной зоны производственных и коммунальных объектов, мероприятий по рекультивации.

#### 4.3 Описание решения по установлению зон с особыми условиями использования территории

На территории сельсовета установлены следующие зоны с особыми условиями использования территории: санитарно-защитные зоны производственных и коммунальных объектов, придорожные полосы автомобильных дорог, охранные зоны сетей электроснабжения и газоснабжения, охранные зоны источников водоснабжения, водоохранные зоны водных объектов.

#### *Охранные и санитарно-защитные зоны объектов инженерной и транспортной инфраструктуры*

##### *Автомобильный транспорт*

Ширина придорожных полос установлена в соответствии с *Федеральным законом от 8 ноября 2007 г. № 257-ФЗ "Об автомобильных дорогах и о дорожной деятельности в Российской Федерации и о внесении изменений в отдельные законодательные акты Российской Федерации"* и составляет:

- для дорог III-IV категории - 50м;

Для автомобильных дорог общего пользования в границах населённого пункта в соответствии с СП 42.13330.2011 «СНиП 2.07.01-89\* «Градостроительство. Планировка и застройка городских и сельских поселений»» установлены санитарные разрывы до жилой застройки:

- для дорог IV категории - 50м;

##### *Трубопроводный транспорт*

Охранная зона магистрального нефтепровода установлена в соответствии с *Правилами охраны магистральных трубопроводов Госгортехнадзора России, серия 08, выпуск 14* и составляет 25 м от оси трубопровода в каждую сторону. Земельные участки, входящие в охранные зоны трубопроводов, не изымаются у землепользователей и используются ими для производства сельскохозяйственных и иных работ с обязательным соблюдением требований указанных *Правил*.

Взам., инв. №	
Подп. и дата	
Инв. № подл.	

Изм	Кол.уч	Лист	№ док.	Подпись	Дата	ГП 20/16	Лист 36

Санитарная зона магистрального нефтепровода (диаметром 400 мм) определена в соответствии со *СНиП 2.05.06-85\* Магистральные трубопроводы (табл.4)* и *СанПиН 2.2.1/2.1.1.1200-03*. Результаты представлены в *таблице 4.3-1*.

### *Электрические сети, линии связи*

Охранные зоны для линий электроснабжения составляют: 10 кВт – 10 м в обе стороны.

Охранные зоны линий и сооружений связи устанавливаются для обеспечения сохранности действующих кабельных, радиорелейных и воздушных линий связи и линий радиодиффузии, а так же сооружений связи Российской Федерации. Размеры охранных зон с особыми условиями использования устанавливаются согласно *«Правил охраны линий и сооружений связи Российской Федерации» утверждённых постановлением правительства РФ от 09.06.95 №578* и составляют на трассах кабельных и воздушных линий радиодиффузии не менее 2 м (3м).

### *Водоохранные зоны источников водоснабжения*

К объектам, для которых устанавливаются водоохранные зоны относятся: реки и водоёмы (приведены в *п 1.1.2 пояснительной записки*), скважины питьевого водоснабжения (30 м – 50 м – первый пояс санитарной охраны), водонапорные башни (30 м), проектируемый водозабор (30м- 1 пояс, 100 м – 2 пояс санитарной охраны) и водоочистные сооружения (100м).

Ив. № подл.	Подп. и дата	Взам., инв. №					Лист
			Изм	Кол.уч	Лист	№ док.	

Режимы содержания водоохраных зон и прибрежных защитных полос и их величина установлены *Водным кодексом РФ*. Площадь территории водоохраных зон составляет 3826,15 га.

### ***Зоны охраны объектов историко-культурного и археологического наследия***

Согласно данным предоставленным ГАУ НСО «Научно производственный центр по сохранению историко-культурного наследия Новосибирской области» на территории Бергульского сельсовета выявлены памятники историко-культурного и археологического наследия: Памятник «Братская могила партизан Гражданской войны», Поселения Ичкала-1, Ичкала-2, Ичкала-3. Зона охраны принята 50 м.

*Классификация предприятий и учреждений Бергульского сельсовета по классу санитарной опасности.*

*Таблица 4.3-2*

№ п/п	Наименование	Величина СЗЗ, м	Обоснование
	<b>I класс санитарной опасности</b>		
	Скотомогильник с. Бергуль	1000	СанПиН 2.2.1/2.1.1.1200-03
	Полигон ТБО (проект) Бергуль	1000	СанПиН 2.2.1/2.1.1.1200-03
	Полигон ТБО (проект) Ичкала	1000	СанПиН 2.2.1/2.1.1.1200-03
	<b>IV класс санитарной опасности</b>		
	Молочная ферма с. Бергуль (до 100 голов)	100	СанПиН 2.2.1/2.1.1.1200-03
	Молочная ферма д. Ичкала (до 100 голов)	100	СанПиН 2.2.1/2.1.1.1200-03
	<b>V класс санитарной опасности</b>		
	Кладбище с.Бергуль	50	СанПиН 2.2.1/2.1.1.1200-03
	Кладбище с.Ичкала	50	СанПиН 2.2.1/2.1.1.1200-03
	Предприятия малого бизнеса размещаемые в пределах жилых и общественно-деловых зон населённых пунктов	50	СанПиН 2.2.1/2.1.1.1200-03

### **4.4 Развитие жилищного строительства**

Территориальное планирование Бергульского сельсовета в целях развития жилищного строительства должно обеспечивать:

- создание условий для реализации предложений по размещению площадок жилищного строительства в рамках национального проекта

Взам., инв. №	
Подп. и дата	
Инв. № подл.	

- создание условий для реализации предложений по размещению площадок жилищного строительства в рамках национального проекта «Доступное и комфортное жилье – гражданам России», федеральной целевой программы «Жилище», долгосрочной целевой программы «Стимулирование развития жилищного строительства в Новосибирской области на 2011 - 2015 годы» и других программ в сфере жилищного строительства;

- развитие промышленности строительной индустрии и строительных материалов;

- увеличение доли блокированной и коттеджной застройки;

- ликвидация ветхого, аварийного фонда.

Согласно комплексной программы социально-экономического развития Новосибирской области на период до 2025 года, одной из главных задач в области жилищного строительства является повышение уровня обеспеченности жильем к 2025 г. до 33-35 м<sup>2</sup> общей площади на человека. В Концепции долгосрочного социально-экономического развития РФ до 2020 г. в качестве нормы жилищной обеспеченности приняты 28-35 м<sup>2</sup> на человека. В генеральном плане Бергульского сельсовета приняты следующие показатели обеспеченности населения общей площадью жилищного фонда:

- первая очередь (2026г.) - 21 м<sup>2</sup> на человека;

- расчетный срок (2036г.) - 35 м<sup>2</sup> на человека.

С учетом рекомендуемых показателей обеспеченности населения общей жилой площадью и убыли ветхого и аварийного жилья получены значения объёмов строительства жилищного фонда на перспективу по каждому населённому пункту (таблица 4.4-1).

*Рекомендуемые объемы жилищного строительства на перспективу  
Бергульского сельсовета*

*Таблица 4.4-1*

№ п/п	Наименов. Населенного пункта	Общая площадь жилого фонда на 01.01.16г., тыс. м <sup>2</sup>	Общая площадь жилого фонда к 2026г., тыс.м. <sup>2</sup>		Общая площадь жилого фонда к 2036г., тыс.м. <sup>2</sup>	
			всего	нового строительства	всего	нового строительства
1	с.Бергуль	7,23	8,00	0,77	11,97	4,74
2	д.Ичкала	0,67	0,25	0	0,07	0
3	Д. Малокарагаевка	0	0	0	0	0
<b>Итого по Бергульскому сельсовета</b>		<b>7,9</b>	<b>8,25</b>	<b>0,77</b>	<b>12,04</b>	<b>4,74</b>

Взам., инв. №	
Подп. и дата	
Инв. № подл.	



#### 4.5 Развитие и размещение объектов социально-культурного и культурно-бытового обслуживания местного значения

Обеспеченность населения услугами социальной инфраструктуры оказывает непосредственное влияние на экономическую эффективность общественного производства, поскольку улучшение условий жизни и отдыха, повышение квалификации работников способствует росту производительности труда.

Анализ социальных условий проживания населения Бергульского сельсовета показал, что существующая система социального культурно-бытового обслуживания не соответствует современным и перспективным требованиям, определяющим основные тенденции развития.

Основные проблемы развития социальной инфраструктуры Бергульского сельсовета следующие:

1. существующая сеть объектов общественной инфраструктуры не соответствует сложившейся системе расселения и демографической структуре населения, т.е. диспропорции в развитии общественной инфраструктуры усиливаются проблемами пространственной доступности: жители отдалённых и малых населённых пунктов сталкиваются с повышенными трудностями в получении различных услуг общественной инфраструктуры;

2. состояние большинства объектов общественной инфраструктуры, уровень их благоустроенности и безопасности не соответствует современным требованиям;

3. в малочисленных и территориально рассредоточенных населённых пунктах отсутствуют объекты общественной инфраструктуры.

Для достижения пространственной оптимизации сети общественной инфраструктуры, приведения ее в соответствие перспективной системе расселения необходимо:

- развитие новых объектов обслуживания в населённых пунктах;
- реконструкция существующих учреждений обслуживания с учетом требований оптимизации и комплексного использования;
- развитие новых объектов общественной инфраструктуры на территориях комплексного освоения, жилищного строительства;
- размещение учреждений культурно-бытового обслуживания с учетом обслуживания временного населения на территории Бергульского сельсовета.

В целях эффективного размещения объектов социального и культурно-бытового обслуживания и повышения комфортности проживания проектом предусмотрена следующая система обслуживания.

##### *Дошкольные учреждения*

Взам., инв. №	
Подп. и дата	
Инв. № подл.	

Изм	Кол.уч	Лист	№ док.	Подпись	Дата	ГП 20/16	Лист 40

Детские дошкольные учреждения рекомендуется расположить в с. Бергуль. Уровень обеспеченности дошкольными учреждениями принят в размере 85% детей соответствующей возрастной группы. Проектное размещение детских дошкольных учреждений отражено в *таблице 4.5-1*

### *Школы*

Среднюю школу с. Бергуль при традиционной организации учебного процесса решено реконструировать с учетом транспортного обслуживания учащихся из других населённых пунктов. При относительной изолированности расположения населённого пункта рекомендуется организация начальной школы-сада.

Уровень обеспеченности общеобразовательными учреждениями принят с учетом 100% охвата детей неполным средним образованием и 75% детей – средним образованием.

В результате анализа и прогноза основных демографических тенденций (изменения численности населения, уровня рождаемости, миграционного прироста) была определена потребность в количестве учебных мест по каждому населенному пункту (*таблица 4.5-2*).

### *Внешкольные учреждения*

Система внешкольных учреждений определяется с учетом демографических процессов. В с. Бергуль рекомендуется создание внешкольных учреждений в здании школы и осуществление подвоза детей из д. Ичкала. Рекомендуемая организация внешкольных учреждений отражена в *таблице 4.5-3*.

### *Спортивные учреждения*

Проектом предусмотрено размещение спортивных объектов на территории с. Бергуль. Спортивные сооружения совмещаются со школьным спортзалом и площадками. Рекомендуемое размещение физкультурно-спортивных учреждений представлено в *таблице 3.3-4*.

### *Объекты здравоохранения*

Проектом предлагается развитие инфраструктуры существующих ФАП (*таблица 4.5-5*).

### *Культурно-досуговые учреждения*

В с. Бергуль предусмотрено создание досугового центра, наращивание книжного фонда библиотеки, создание интернет-центра. Организация и развитие этнографического и краеведческого музея. (*Таблица 4.5-6*).

Взам., инв. №	
Подп. и дата	
Инв. № подл.	

Изм	Кол.уч	Лист	№ док.	Подпись	Дата	ГП 20/16	Лист 41

*Рекомендуемое размещение дошкольных образовательных учреждений (ДОУ) на территории Бергульского сельсовета на расчетный срок (2036 г.)*

*Таблица 4.5-1*

<b>Наименование населённого пункта</b>	<b>Наличие мест в ДОУ на 01.07.16г., количество учреждений /мест</b>	<b>Нормативная потребность в ДОУ на 01.01.2036г., мест</b>	<b>Рекомендации на расчетный срок</b>
с.Бергуль	1/25	34	Реконструкция существующего ДОУ на 25мест, с целью доведения мощности до 50мест.
д.Ичкала	0	0	Нет необходимости в строительстве
Д. Малокарагаевка	0	0	Нет необходимости в строительстве

*Рекомендуемое размещение учреждений образования на территории Бергульского сельсовета на расчетный срок (2036г.)*

*Таблица 4.5-2*

<b>Наименование населённого пункта</b>	<b>Проектная мощность существующих учреждений, мест</b>	<b>Ожидаемая численность учащихся (1-11 кл.)</b>	<b>Рекомендации на расчетный срок</b>
с.Бергуль	1/150	62	Реконструкция существующего здания школы, с целью создания дополнительных помещений для внешкольных занятий. Организовать начальную школу-сад. Осуществить подключение к интернет сети для оптимизации учебного процесса в школе.
д.Ичкала	0	0	Нет необходимости в строительстве
Д. Малокарагаевка	0	0	Нет необходимости в строительстве

Инва. № подл.	Подп. и дата	Взам., инв. №							ГП 20/16	Лист
										42
			Изм	Кол.уч	Лист	№ док.	Подпись	Дата		

*Рекомендуемое размещение и проектная мощность внешкольных учреждений на территории Бергульского сельсовета на расчетный срок*

*Таблица 4.5-3*

Наименование населённого пункта	Существующие в сельсовете внешкольные учреждения	Проектная мощность внешкольных учреждений, мест	Рекомендации на расчетный срок
с.Бергуль	0	6	Размещение внешкольных учреждений на 10 мест, предусмотреть в реконструируемом здании школы, уточнить - на стадии разработки генерального плана населённых пунктов)
д.Ичкала	0	0	Нет необходимости в строительстве
Д. Малокарагаевка	0	0	Нет необходимости в строительстве

*Рекомендации по размещению физкультурно-спортивных учреждений на территории Бергульского сельсовета на расчетный срок*

*Таблица 4.5-4*

Наименование населённого пункта	Наличие кв. м в спортивных учреждениях на 01.07.16г., м	Нормативная потребность в физкультурно-спортивных учреждениях на 01.01.2036г., кв. м			Рекомендации на расчетный срок
		Спортивные залы общего пользования	Помещения для физкультурно-оздоровительных занятий	Бассейны общего пользования	
с.Бергуль	30	60	30	0	Развитие спортивной инфраструктуры Бергульской СОШ, строительство бассейна
д.Ичкала	0	0	0	0	Нет необходимости в строительстве
Д. Малокарагаевка	0	0	0	0	Нет необходимости в строительстве

Изм	Кол.уч	Лист	№ док.	Подпись	Дата



*Рекомендации по размещению отделений почтовой связи (ОПС)  
на территории Бергульского сельсовета на расчетный срок*

*Таблица 4.5-7*

<b>Наименов. Населенного пункта</b>	<b>Рекомендации на расчетный срок</b>
с.Бергуль	Сохранение существующего ОПС
д.Ичкала	Нет необходимости в строительстве
Д. Малокарагаевка	Нет необходимости в строительстве

В Генеральном плане *Бергульского* сельсовета определен перечень объектов социального, культурного и бытового обслуживания населения, строительство которых необходимо осуществить в течение первого этапа реализации проектных решений (*таблица 4.5-8*).

*Перечень объектов обслуживания населения Бергульского сельсовета,  
строительство которых необходимо осуществить до 2026г.*

*Таблица 4.5-8*

<b>№ п/п</b>	<b>Наименов. Населенного пункта</b>	<b>Учреждения</b>
1	2	3
1.	с. Бергуль	<p>Реконструкция существующего ДОУ на 20мест, с целью доведения мощности до 50 мест;</p> <p>Реконструкция существующего здания школы на 150 мест, с целью создания дополнительных помещений для внешкольных занятий, реконструкция спортивного зала;</p> <p>Организовать начальную школу-сад.</p> <p>Осуществить подключение к интернет сети для оптимизации учебного процесса в школе.</p> <p>Размещение внешкольных учреждений на 5-10 мест, рассчитанных на учащихся с.Бергуль и д. Ичкала , предусмотреть в реконструируемом здании школы, уточнить - на стадии разработки генерального плана населённых пунктов);</p> <p>Развитие спортивной инфраструктуры Бергульской СОШ, строительство бассейна;</p> <p>Рекомендуется сохранение и расширение общедоступной библиотеки до 20,0 тыс. ед. книгохранения. Организация и развитие этнографического и краеведческого музея;</p> <p>Строительство сельского храма;</p> <p>Организация добровольной пожарной дружины и места базирования пожарной спецтехники.</p>
	д. Ичкала	Нет необходимости в строительстве
	д. Малокарагаевка	Нет необходимости в строительстве

Взам., инв. №	
Подп. и дата	
Инв. № подл.	

## 4.6 Развитие и размещение объектов транспортной инфраструктуры

### *Дорожная сеть*

Реконструкция автомобильных дорог межмуниципального значения 1 км а/д "Н-2305" – Бергуль (Н-2307) с доведением до параметров III технической категории.

Инва. № подл.	Подп. и дата	Взам., инв. №							Лист
Изм	Кол.уч	Лист	№ док.	Подпись	Дата	ГП 20/16			46

Инв. № подл.	Подп. и дата	Взам. инв. №	Инв. № дубл.	Подп. и дата

*Характеристика проектируемых дорог*  
*Таблица 4.6-1*

№№ п/п	Наименование дорог	Протяжённость, км			Тип покрытия			Техническая категория		
		сущ.	Расч. срок	И очередь	сущ.	Расч. срок	И очередь	сущ.	И очередь	Расч. срок
Межмуниципального значения										
1	1 км а/д "Н-2305" – Бергуль (Н-2307) - реконструкция	6,540	-	6,540	грунт	-	щебень	-	-	IV
Местного значения										
2	Внутрихозяйственные дороги	20,0	-	20,0	грунт	-	грунт	-	-	-
3	Полевые и лесные дороги	120,0	-	120,0	грунт	-	грунт	-	-	-

Изм.	Лист	№ докум.	Подп.	Дата



## Автомобильный транспорт

На территории сельсовета на расчетный срок предполагается проживание 344 человека.

На расчётный срок численность пака автомобилей (без учёта специальной техники) может составить порядка 151 единицы. Расчёт уровня автомобилизации, исходя из проектной численности населения в части легкового и грузового транспорта, приведён в *таблице 4.6-2*

*Проектируемая численность парка автомобилей муниципального образования*

*Таблица 4.6-2*

Номер п/п	Название населённого пункта	Население на расч.срок, чел	Расчётная автомобилизация		
			легковой транспорт при норме 400 авт./1000 жит.	грузовой транспорт при норме 40 авт./1000 жит.	мотоциклы, мопеды при норме 100 авт./1000 жит.
1	Бергуль	342	138	14	34
2	Ичкала	2	0	0	0
<b>ИТОГО:</b>		<b>344</b>	<b>138</b>	<b>14</b>	<b>34</b>
<b>ВСЕГО:</b>			<b>151</b>		<b>34</b>

Основной объём пассажирских перевозок на расчётный срок по прежнему будет осуществляться автотранспортными предприятиями Северного района, проектом выделении автодороги по которым предусмотрено движение маршрутного транспорта (автобуса) для организации как межмуниципального сообщения, так и внутреннего.

В течение расчётного срока на территориях жилой застройки (усадебной) автомобили будут храниться на территориях приусадебных участков.

Расчёты необходимых парковочных площадей, вместимости гаражей будут произведены при разработке генеральных планов отдельных населённых пунктов.

Расчётное количество объектов сервиса приведено в *таблице 4.6-3* без учёта межрегиональных и межмуниципальных транспортных потоков следующих транзитом через территорию муниципального образования по дорогам федерального и межмуниципального значения.

Взам., инв. №	
Подп. и дата	
Инв. № подл.	

Изм	Кол.уч	Лист	№ док.	Подпись	Дата	ГП 20/16
-----	--------	------	--------	---------	------	----------

Инв. № подл.	Подп. и дата	Взам. инв. №	Инв. № дубл.	Подп. и дата

*Характеристика объектов обслуживания транспортных средств*

*Таблица 4.6.-3*

Номер п/п	Наименов. населенного пункта	Население на расч. срок, чел	Расчётная автомобилизация			АЗС (при норм 1 колонка на 1200 авт.), колонок	СТО (при норм 1 пост на 200 авт.), постов	Существующие		Принято	
			легковой транспорт при норм 400 авт./1000 жит.	грузовой транспорт при норм 40 авт./1000 жит.	мотоциклы, мопеды при норм 100 авт./1000 жит.			АЗС, шт	СТО, шт	АЗС, шт	СТО, шт
1	Бергуль	342	137	14	34	0	1	1	1	1	1
2	Ичкала	2	0	0	0	0	0	-----	-----	1	1
<b>ИТОГО:</b>		<b>344</b>	<b>138</b>	<b>14</b>	<b>34</b>	<b>0</b>	<b>1</b>	<b>1</b>	<b>1</b>	<b>1</b>	<b>1</b>

Изм.	Лист	№ докум.	Подп.	Дата

## 4.7 Развитие и размещение объектов инженерной инфраструктуры

### 4.7.1 Водоснабжение и водоотведение

#### *Водоснабжение*

Для повышения надежности водоснабжения и экологической безопасности населения, достижения соответствия параметров качества питьевой воды установленным нормативам СанПиН 2.1.4.1074-01 «Питьевая вода. Гигиенические требования к качеству воды централизованных систем питьевого водоснабжения»:

-предусмотреть строительство резервуаров – накопителей воды в соответствии со СНиП 2.04.02-84 «Водоснабжение. Наружные сети и сооружения»;

-провести инвентаризацию всех водозаборных скважин с целью выявления принадлежности и возможности их дальнейшей эксплуатации, либо ликвидации;

-в соответствии с Законом РФ «О недрах» оформить лицензии на право пользования недрами на действующие;

-в целях обеспечения санитарно – эпидемиологической надежности на всех водопроводах хозяйственно – питьевого назначения должны быть устроены зоны санитарной охраны (ЗСО), для чего необходимо разработать проекты ЗСО, определяющие зоны водопроводных сооружений и водоводов, перечень мероприятий по организации зон и описание санитарного режима. При отсутствии проекта ЗСО его границы должны быть приняты согласно СНиП 2.04.02-84 «Водоснабжение. Наружные сети и сооружения».

Проблемы связанные с оборудованием и технологиями:

-отсутствуют приборы учета воды, отпускаемой в сеть и водопотребителям;

-высокая степень износа арматуры и оборудования;

-отсутствуют устройства для регулирования работы насосных агрегатов;

-водозаборные скважины не имеют павильонов над скважинами и зон санитарной охраны;

-балансодержатели скважин, эксплуатирующие подземные источники водоснабжения, не имеют лицензий на право пользования недрами, что является нарушением Закона РФ «О недрах».

Для водоснабжения предлагается:

-проведение работ по реконструкции сетей и сооружений водопровода;

- установка фильтров;

- установка приборов учёта на скважинах и у потребителей.

Взам., инв. №	
Подп. и дата	
Инв. № подл.	

Изм	Кол.уч	Лист	№ док.	Подпись	Дата	ГП 20/16	Лист 50

## Расчет водопотребления

Централизованная система водоснабжения населённых пунктов должна обеспечивать хозяйственно-питьевое водопотребление в жилых и общественных зданиях, нужды коммунально-бытовых предприятий, нужды местной промышленности, нужды пожаротушения.

Нормы на хозяйственно-питьевое водопотребление приняты в соответствии со СНиП 2.04.02-84\* «Водоснабжение. Наружные сети и сооружения». В нормах учтены расходы воды на хозяйственно-питьевые нужды населения, нерациональный расход.

Таблица 4.7.1-1

### Суммарное водопотребление

Наименование населённых пунктов	Хозяйственно-бытовые нужды, расход воды м <sup>3</sup> /сут			Социально-культурные нужды, расход воды м <sup>3</sup> /сут			Всего, расход воды м <sup>3</sup> /сут		
	Сущ. Пол. ж.	1 оч.	Расч. срок	Сущ. Пол.	1 оч.	Расч. срок	Сущ. Пол.	1 оч.	Расч. срок
с. Бергуль	56,09	52,12	46,79	9,073	9,073	9,073	65,163	61,193	55,863
д. Ичкала	2,19	0,63	0,12	-	-	-	2,19	0,63	0,12
Всего по сельсовету	58,28	52,75	46,91	9,073	9,073	9,073	67,353	61,823	55,983

### Водоотведение

Проектом предлагается канализование всех социально-культурно-бытовых зданий, всей капитальной жилой застройки.

Предлагается использование локальных очистных установок полной биологической очистки модельного ряда «ЮБАС», так же использование оборудование компании «Альта-Сиб».

Локальные очистные установки можно использовать на ряд жилых домов и отдельно на все постройки социально-культурно-бытовых зданий.

### 4.7.2 Электроснабжение

Для электроснабжения населённых пунктов на расчетный срок сохраняются существующие линии и объекты.

Взам., инв. №	
Подп. и дата	
Инв. № подл.	

Изм	Кол.уч	Лист	№ док.	Подпись	Дата	ГП 20/16	Лист 51

### 4.7.3 Связь

Инфраструктура связи, включает системы телефонной сети, телевизионной и радиопередающей сети.

На расчётный срок предусматривается телефонизация всех общественных зданий, предприятий культурно-бытового обслуживания и населения проектируемой территории, телефон, телефакс, интернет.

### 4.8 Сбор и вывоз бытовых отходов

Сбор отходов планирует осуществляться контейнерным способом.

Вывоз будет производиться через с. Биаза, Северного района, Новосибирской области.

Планируется размещение площадок, выделенных под мусорные контейнеры в районе д. Ичкала и с. Бергуль в районе ур. Большая Грива.

Инв. № подл.	Подп. и дата	Взам., инв. №							Лист	
										ГП 20/16
			Изм	Кол.уч	Лист	№ док.	Подпись	Дата		

## 5. ПЛАНИРУЕМАЯ СТРУКТУРА ЗЕМЛЕПОЛЬЗОВАНИЯ

В структуре землепользования на расчётный срок значительных изменений не произойдет. Основными факторами влияющими на структуру землепользования будут являться:

- Размещение на территории сельсовета производств,
- Неиспользование сельскохозяйственных земель по назначению.

### Перечень земельных участков включаемых в границы населенных пунктов

Таблица 2-1

№	Населенный пункт	№ квартала	Площадь, Га
1	с. Бергуль	54:21:020801 54:21:020802 54:21:020803	190,91
2	д. Ичкала	54:21:020901	39,63
3	д. Малокарагаевка	54:21:021001	30,52

Согласно плану мероприятий по реализации Концепции развития системы особо охраняемых природных территорий федерального значения на период до 2020 года, утвержденному распоряжением Правительства Российской Федерации от 22.12.2011 № 2322-р, на территории Северного района Новосибирской области, создается государственный природный заповедник "Васюганский".

Ниже представлены географические координаты угловых (поворотных) точек границы государственного природного заповедника "Васюганский":

Ив. № подл.	Подп. и дата	Взам., инв. №							Лист
			ГП 20/16						
			Изм	Кол.уч	Лист	№ док.	Подпись	Дата	

№ точки	Долгота E			Широта N		
	Градусы	Минуты	Секунды	Градусы	Минуты	Секунды
73	80	16	28	56	25	12
74	79	47	51	56	46	10
75	79	28	25	56	42	37
76	79	25	37	56	36	18
77	79	24	21	56	29	56
78	79	22	14	56	30	39
79	79	20	10	56	30	54
80	79	22	38	56	25	38
81	79	21	34	56	23	25
82	79	23	39	56	23	13
83	79	22	46	56	21	7
84	79	22	7	56	21	6
85	79	21	48	56	18	56
86	79	24	57	56	18	33
87	79	23	51	56	21	8
88	79	27	3	56	21	7
89	79	26	55	56	20	49
90	79	33	11	56	20	9
91	79	33	53	56	22	9
92	80	13	3	56	17	54
93	80	14	27	56	18	44
94	80	22	1	56	18	29
95	80	35	49	56	27	39
96	80	27	17	56	21	45
97	80	35	10	56	20	46
98	80	36	23	56	22	47
99	80	43	42	56	22	7
100	80	45	19	56	24	46
101	80	57	44	56	24	33
102	80	56	50	56	23	3
103	81	16	21	56	21	4
104	81	16	21	56	20	31
105	81	26	30	56	19	19
69	81	22	5	56	25	5

**Географические координаты поворотных точек на границу Новосибирской и Томской областей внутри территории государственного природного заповедника «Васюганский»**

№ точки	Долгота E			Широта N		
	Градусы	Минуты	Секунды	Градусы	Минуты	Секунды
70	81	13	15,13	56	32	17,12
71	80	22	0	56	18	15
72	80	15	50,62	56	25	19,63

Взам., инв. №	
Подп. и дата	
Инв. № подл.	

В структуре земель промышленности увеличится доля земель транспорта. Земли сельскохозяйственного назначения, земли запаса, водного фонда, лесного фонда, земли особо охраняемых природных территорий и объектов останутся без значительных изменений на расчётный срок.

***Изменение структуры землепользования в разрезе форм собственности на землю***

К расчётному сроку планируется завершить распределение земель неразграниченной государственной собственности, большая часть которых изменит форму собственности на частную и муниципальную. С развитием местного самоуправления, строительством автомобильных дороги и иных объектов местного значения предполагается увеличение доли земель муниципальной собственности.

Для эффективного управления территорией, рационального использования земельных, лесных, водных и прочих ресурсов в вопросах землеустройства и землепользования к расчётному сроку необходимо решить следующие задачи:

- Оформление прав собственности на землю и постановка участков на кадастровый учёт (в т.ч. земель крестьянских и фермерских хозяйств);
- Разграничение земель государственной собственности;
- Оформление земель необходимых для осуществления полномочий органов местного самоуправления в муниципальную собственность;
- Разработка градостроительной документации (генеральных планов и проектом планировок, правил землепользования и застройки населённых пунктов);

Инва. № подл.	Подп. и дата	Взам., инв. №

Изм	Кол.уч	Лист	№ док.	Подпись	Дата	ГП 20/16	Лист <b>55</b>



# 6. ОЦЕНКА ВЛИЯНИЯ ПЛАНИРУЕМЫХ ДЛЯ РАЗМЕЩЕНИЯ ОБЪЕКТОВ МЕСТНОГО ЗНАЧЕНИЯ НА КОМПЛЕКСНОЕ РАЗВИТИЕ ТЕРРИТОРИИ БЕРГУЛЬСКОГО СЕЛЬСОВЕТА

## 6.1 Изменение экологической ситуации

Экологическое обоснование проектных решений генерального плана направлено на обеспечение экологической безопасности и комфортных условий проживания населения, отвечающих нормативно-законодательным требованиям.

Изменение экологической ситуации на территории Бергульского сельсовета в целом будет определяться темпами социально-экономического развития.

Вместе с тем имеются реальные предпосылки для положительных тенденций в изменении экологической ситуации.

Положительные тенденции могут возникнуть при условии:

- успешной реализации реформы коммунального хозяйства, в т.ч. строительстве и газификации объектов энергетики;
- общего сокращения водопотребления (следовательно, стоков);
- очистки сточных вод;
- применения экологически безопасных технологических и технических решений инженерного обеспечения территории;
- регламентированного использования территорий санитарно-защитных зон, водоохраных зон и охранных зон коммуникаций.

Инд. № подл.	Подп. и дата	Взам., инв. №					Лист
Изм	Кол.уч	Лист	№ док.	Подпись	Дата	ГП 20/16	56

## 7. ТЕХНИКО-ЭКОНОМИЧЕСКИЕ ПОКАЗАТЕЛИ ПРОЕКТА

*Основные технико-экономические показатели проекта*

*Таблица 7.1*

№ п.п.	Показатели	Ед. измер.	Современное состояние на 2016 г.	В т.ч 1 очередь 2026 г.	Расчетный срок 2036г.
1	<b>Территория</b>				
	<b>по функциональному назначению</b>	Га			
	Зона уличной и дорожной сети	"-"	8,45	8,45	8,45
	Зона территории общего пользования	"-"	129,04	129,04	129,04
	Зона ведения личного подсобного хозяйства	"-"	96,73	96,73	96,73
	Многофункциональная общественно-деловая зона	"-"	1,60	1,60	1,60
	Зона специализированной общественной застройки	"-"	1,73	1,73	1,73
	Коммунально-складская зона	"-"	22,17	22,17	22,17
	Зона транспортной инфраструктуры	"-"	84,63	84,63	84,63
	Зона ритуальной деятельности	"-"	11,38	11,38	11,38
	Зона сельскохозяйственных угодий	"-"	7477,52	7477,52	7477,52
	Зона лесов	"-"	8102,82	8102,82	8102,82
	Зона общественного пользования водными объектами	"-"	179,43	179,43	179,43
	Зона производственного использования	"-"	2195,5	2195,5	2195,5
	Зона инженерной инфраструктуры	"-"	0,1	0,1	0,1
	<b>Зоны с особыми условиями использования территорий:</b>				
	Зона с особыми условиями использования территории (охранные)	"-"	670,16	670,16	670,16
	Зона с особыми условиями использования территории (водоохранные)	"-"	3 826,15	3 826,15	3 826,15

Взам. инв. №

Подп. и дата

Инв. № подл.

Изм	Кол.уч	Лист	№ док.	Подпись	Дата	ГП20/16	Лист
							57

<b>2</b>	<b>Население</b>				
2.1	Численность населения	чел.	420	393	344
	Возрастная структура населения:	тыс. чел./%			
	дети до 15 лет	"-	0,085/19,0	0,071/18,0	00,058/16,80
2.2	население в трудоспособном возрасте (мужчины 16 - 59 лет, женщины 16 - 54 лет)	"-	0,281/62,7	0,224/57,0	0,194/56,4
	население старше трудоспособного возраста	"-	0,082/18,3	0,098/25,0	0,092/26,9
<b>3</b>	<b>Жилищный фонд</b>				
3.1	Жилищный фонд - всего	тыс. кв.м общей площади квартир	7,80	8,25	12,04
	В т.ч. существующий сохраняемый жилищный фонд	тыс. кв.м общей площади квартир	7,80	7,26	8,96
	В т.ч. новое жилищное строительство	"-	-	0,99	3,08
3.2	Средняя обеспеченность населения общей площадью квартир	кв.м/чел.	17,36	21	35
<b>4</b>	<b>Объекты социального и культурно-бытового обслуживания населения</b>				
4.1	Детские дошкольные учреждения – всего	мест	25	34	39
4.2	Общеобразовательные школы - всего.	"-	110	71	62
4.3	Поликлиники - всего	посещений в смену	0	7	6
4.4	Учреждения культуры и искусства-всего	мест	250	250	250
4.5	Учреждения социального обеспечения - всего	объект	0	1	1
<b>5</b>	<b>Транспортная инфраструктура</b>				
	Протяженность линий общественного пассажирского	км	0	12	12

Взам., инв. №

Подп. и дата

Инв. № подл.

Изм	Кол.уч	Лист	№ док.	Подпись	Дата
-----	--------	------	--------	---------	------

ГП 20/16

Лист

58

	транспорта (автобуса)				
5.1	Протяженность автомобильных дорог всего (без учёта улично-дорожной сети населённых пунктов)	км	175,06	175,06	175,06
	В том числе:	-"			
	Дорог межмуниципального значения	-"	35,06	35,06	35,06
	Дорог внутрихозяйственных	-"	20	20	20
	Полевые и лесные дороги	-"	120	120	120
	Плотность дорожной сети	км/кв.км	0,957	0,957	0,957
5.2	Обеспеченность населения индивидуальными легковыми автомобилями (на 1000 жителей)	автомобилей	нет данных	350	400
<b>6</b>	<b>Инженерная инфраструктура и благоустройство территории</b>				
6.1	Водоснабжение		Индивид.	Индивид.	Индивид.
6.1.1	Водопотребление - всего	тыс. куб.м/сут	<b>67,353</b>	<b>61,823</b>	<b>55,983</b>
6.1.2	Среднесуточное водопотребление на 1 чел.	л/сут на чел.	150	200	280
6.2	Санитарная очистка территорий				
6.2.1	Полигоны ТБО	га	-	0,8	0,8
6.2.2	Свалки	га	0,8	-	-
<b>7</b>	<b>Ритуальное обслуживание населения</b>				
7.1	Общее количество кладбищ	шт.	2	2	2
7.2	Общая площадь кладбищ (действующих)	га	1,1	1,1	1,1

Инва. № подл.	Подп. и дата	Взам., инв. №

Изм	Кол.уч	Лист	№ док.	Подпись	Дата	ГП 20/16	Лист
							59

# 8. ПРИЛОЖЕНИЯ

## 8.1 Карты Тома II. Формат А3

Изм	Кол.уч	Лист	№ док.	Подпись	Дата

Изм	Кол.уч	Лист	№ док.	Подпись	Дата

Изм	Кол.уч	Лист	№ док.	Подпись	Дата

Изм	Кол.уч	Лист	№ док.	Подпись	Дата